

**MUZEUM**  
sztuki  
nowoczesnej  
w Warszawie



**Wytyczne programowe dla wspólnej siedziby**  
**MUZEUM SZTUKI NOWOCZESNEJ W**  
**WARSZAWIE**  
**i**  
**TR WARSZAWA**



## WSTĘP

Muzeum Sztuki Nowoczesnej w Warszawie i TR Warszawa są wiodącymi instytucjami kultury dzisiejszej Polski. Będąc niezależnymi od siebie instytucjami, razem w sposób unikalny łączą sztuki wizualne i performatywne, budując relację między sztuką w ogóle a społeczeństwem okresu transformacji. Polska transformacja rozpoczęła się po wielkich zmianach politycznych w 1989 roku i trwa do dziś. Powstanie pod koniec lat 90-tych Teatru TR Warszawa (pierwotnie nosił on nazwę Teatr Rozmaitości) jest dziś postrzegane jako decydujący moment dla współczesnego teatru w Polsce i dla sposobu reagowania świata kultury na napięcia współczesności. Podobnie Muzeum, założone w 2005 roku, pojawiło się jako w odpowiedź na gwałtowny rozwój polskiej sceny sztuk wizualnych w latach 90-tych, kiedy to artyści jako pierwsi opisywali trwające w Polsce przemiany oraz społeczne i polityczne zawirowania, które towarzyszyły poszukiwaniom nowych tożsamości i nowych form kultury.

Decyzja o pomieszczeniu tych dwóch instytucji we wspólnej siedzibie została podjęta w 2008 roku. Budowę siedziby Muzeum od początku planowano na placu Defilad, w centralnym miejscu Warszawy. Teatr potrzebował nowej lokalizacji, takiej, która spełniałaby jego potrzeby, a także odzwierciedlałaby jego znaczenie dla Warszawy. Zarówno Urząd Miasta Warszawy, który wspiera Teatr, jak i Ministerstwo Kultury i Dziedzictwa Narodowego, które wspiera Muzeum, uznając centralną obu rolę instytucji, zgodziły się połączyć siły i utworzyć jeden obiekt kulturalny (zespół budynków), który stałby się nowym środkiem ciężkości stolicy Polski. Ten nowy kompleks kulturalny będzie odzwierciedlał bliskie związki współczesnej kultury i współczesnego życia w nieustannie zmieniającej się metropolii.

W oparciu o transformatywną moc sztuki, obie instytucje dążą do utrzymania i rozszerzenia trwałych i głębokich relacji ze swoją publicznością oraz do zapewnienia wielofunkcyjnej bazy dla społeczności miasta i kraju. Obie instytucje zlokalizowane w zespole nowych budynków mogą nadać nowy wymiar życiu kulturalnemu Warszawy. Ponadto, nowy kompleks kulturalny na placu Defilad może również przekształcić architektoniczny pejzaż miasta, uzupełniając go o zupełnie nowe doświadczenie przestrzeni publicznej, bardzo istotne dla miasta, które chce lepiej zdefiniować relacje między przestrzenią publiczną a życiem publicznym.

Niedługo po powstaniu Muzeum Urząd Miasta Stołecznego Warszawy ogłosił międzynarodowy konkurs architektoniczny na projekt stałej siedziby dla tej instytucji. Wyniki zostały ogłoszone w lutym 2007 roku: zwycięzcą konkursu został szwajcarski architekt Christian Kerez. Kwestie własności gruntów i nieprecyzyjne zapisy planistyczne okazały się jednak poważnym utrudnieniem w procesie projektowania i przyczyniły się do zawieszenia, a w końcu do rezygnacji z tego projektu.

Obecnie proponowane są inne ramy organizacyjne i planistyczne inwestycji, które pozwolą zrealizować całkowicie nowe, kompleksowe programy Muzeum i Teatru. W odróżnieniu od poprzedniej inwestycji, Muzeum i Teatr będą teraz mieć prawo własności do działek, na których usytuowane będą ich budynki. Muzeum i Teatr będą jedynymi klientami i to one będą nadzorować proces projektowania. Także finansowanie inwestycji znajdzie się w gestii tych instytucji. Dodatkowo, procedura wyboru architekta nie będzie polegała na tradycyjnym konkursie na koncepcję architektoniczną, stosowanym bez powodzenia w przeszłości. Muzeum zorganizuje nowe, dwuetapowe postępowanie na podstawie ustawy Prawo zamówień publicznych. Pierwszym etapem jest zaproszenie wszystkich zainteresowanych do składania wniosków i przedstawienia swoich dotychczasowych doświadczeń. Drugi etap pozwoli na zaproszenie kandydatów, którzy spełniają warunki uczestnictwa, do serii negocjacji z komisją, podczas których zaproponowane przez architektów rozwiązania projektowe będą dyskutowane i oceniane.

Poniżej znajduje się szczegółowy program funkcjonalno-użytkowy, wyrażający aspiracje Muzeum oraz Teatru, by być centrum życia kulturalnego Warszawy i jej rozwoju jako metropolii.

## SPIS TREŚCI

### MUZEUM SZTUKI NOWOCZESNEJ W WARSZAWIE

Rozdział 01: WSTĘP	6
Rozdział 02: MISJA	7
Rozdział 03: CELE PROJEKTU	8
Rozdział 04: ZESTAWIENIE STREF FUNKCJONALNYCH	9
Rozdział 05: ZESTAWIENIE POMIESZCZEŃ	10
Rozdział 06: SZCZEGÓŁOWY OPIS POMIESZCZEŃ	13

### TR WARSZAWA

Rozdział 07: WSTĘP	26
Rozdział 08: MISJA	27
Rozdział 09: CELE PROJEKTU	28
Rozdział 10: ZESTAWIENIE STREF FUNKCJONALNYCH	29
Rozdział 11: ZESTAWIENIE POMIESZCZEŃ	30
Rozdział 12: SZCZEGÓŁOWY OPIS POMIESZCZEŃ	32
ZAŁĄCZNIK 01: MIEJSCOWY PLAN GOSPODAROWANIA PRZESTRZENNEGO	40
ZAŁĄCZNIK 02: WARUNKI TERENOWE	41
ZAŁĄCZNIK 03: DIAGRAM RELACJI PRZESTRZENNYCH	47
ZAŁĄCZNIK 04: KOLEKCJA MUZEUM	50
ZAŁĄCZNIK 05: SPEKTAKLE TR WARSZAWA	53



# MUZEUM sztuki nowoczesnej w warszawie



## Rozdział 01: WSTĘP

Muzeum jest narodową instytucją kultury, powołaną do życia przez Ministerstwo Kultury w dniu 26 kwietnia 2005 roku. Urząd Miasta Stołecznego Warszawy, zgodnie z dwustronną umową z Ministerstwem, wziął na siebie odpowiedzialność za budowę nowego Muzeum w najbardziej znaczącym miejscu w Warszawie, na placu Defilad przed Pałacem Kultury i Nauki. Od 2008 roku instytucja prowadzi szeroko zakrojony program, organizując wystawy i wydarzenia w tymczasowej siedzibie w centrum Warszawy.

Tymczasowa siedziba Muzeum obejmuje obecnie kompleks budynków o łącznej powierzchni ponad 5000 metrów kwadratowych. Kompleks posiada ciekawe przestrzenie wystawowe i w unikalny sposób powiązany jest z otoczeniem urbanistycznym. Budynki te stanowią dobry przykład polskiej architektury późnego modernizmu. Po pierwszej wystawie w powiększonej siedzibie, która przyciągnęła ponad 30.000 zwiedzających (wystawa „Miasto na sprzedaż”, październik-grudzień 2012), tymczasowa siedziba Muzeum otrzymała „Wdechę” (nagrodę „Co Jest Grane”, dodatku do „Gazety Wyborczej”) jako „Miejsce Roku 2012”. Obecnie w Muzeum trwa pierwszy duży pokaz jego kolekcji, prezentujący ponad 150 prac autorstwa 80 artystów. Muzeum przewiduje, iż liczba zwiedzających przekroczy do końca stycznia 2014 roku 120.000 osób. Poza wystawami w swojej tymczasowej siedzibie, Muzeum organizuje także wiele projektów w innych miejscach Warszawy, a także zagranicą. Przykładem takich projektów jest m.in. Park Rzeźby na warszawskim osiedlu Bródno, z dziełami takich artystów jak Olafur Eliasson, Monika Sosnowska, Susan Philipsz. Zainicjowany przez Muzeum międzynarodowy projekt dotyczący twórczości nieżyjącej już wybitnej polskiej rzeźbiarki Aliny Szapocznikow zaowocował wystawą „Alina Szapocznikow. Sculpture Undone, 1955-1972” prezentowaną w kilku wiodących instytucjach sztuki, w tym w Muzeum Sztuki Nowoczesnej (Museum of Modern Art, MoMA) w Nowym Jorku (październik 2012 - styczeń 2013).



## Rozdział 02: MISJA

Miejsce budowy siedziby Muzeum ma szczególne historyczne znaczenie dla Warszawy i daje wyjątkową okazję do zrównoważenia nadmiernie dominującego Pałacu Kultury i Nauki. To miejsce może zdefiniować nowy punkt ciężkości całego miasta. Nowy budynek powinien przeciwstawiać brakowi przejrzystości - przejrzystość, nieludzkiej skali - skalę ludzką, przepychowi - prostotę, antyspołeczności - prospołeczność; zamiast ku historii, powinien kierować ku przyszłości.

Warszawa to miasto pozbawione przez historię przestrzeni publicznej i budynków publicznych. Transformacja społeczno-gospodarcza ostatnich lat skutkuje zaś stale pogłębiającą się nierównością społeczną. Oba czynniki wzmacniają postępujący proces atomizacji społecznej (Polacy znajdują się na pierwszym miejscu w Europie pod względem braku zaufania wobec swych współobywateli). Tworząc przyjazną przestrzeń poprzez możliwie najlepszy program i architekturę, Muzeum będzie promować spójność i integrację społeczną oraz zaangażowanie obywatelskie.

Muzeum Sztuki Nowoczesnej będzie udostępniać, interpretować i wystawiać międzynarodową kolekcję sztuki nowoczesnej i współczesnej, prezentując ją jak najszerszemu gronu warszawiaków, publiczności z całej Polski oraz zagranicznym gościom odwiedzającym polską stolicę. W dobie osłabienia tradycyjnych mediów komunikacji masowej Muzeum będzie odgrywać aktywną rolę w kształtowaniu publicznej debaty. Pokazując sztukę, promując dialog oraz pełniąc rolę katalizatora debaty publicznej, Muzeum wnosić będzie znaczący wkład w proces modernizacji zachodzący w polskim społeczeństwie i państwie.

## Rozdział 03: CELE PROJEKTU

1. Reurbanizacja pogrążającego się w chaosie centrum Warszawy poprzez stworzenie ważnego miejsca edukacji, rozrywki, wypoczynku i spotkań, pomagającego publiczności z różnych środowisk w uczestnictwie w kulturze i w doświadczaniu architektury i przestrzeni publicznej.
2. Edukacja możliwie najszerzej grupy społeczeństwa poprzez oprowadzania, wykłady, zajęcia, warsztaty i interaktywną edukację.
3. Stworzenie przestrzeni wystawowych, które pomieszczą rosnącą kolekcję stałą i wystawy czasowe, prezentujące w zróżnicowanej przestrzeni różne gatunki sztuki i przejawy współczesnej kultury. Umożliwienie organizowania w odpowiednich warunkach zarówno prezentacji pojedynczych dzieł sztuki o dużej skali, jak i niedużych wystaw rysunków, pokazów sztuki wideo czy bardziej tradycyjnych gatunków, jak malarstwo i rzeźba. Prezentowanie bogatej kolekcji filmów artystycznych i kina eksperymentalnego.
4. Animowanie towarzyszących wystawom oraz odbywających się w ramach innych realizowanych programów dyskusji i debat z udziałem publiczności, specjalistów i artystów.
5. Zapewnienie miejsca na formalne i nieformalne wydarzenia związane z wystawami i dyskusjami – udostępnienie otwartych dla wszystkich przestrzeni, wewnątrz i na zewnątrz Muzeum, które będą przyciągać ludzi do Muzeum i do doświadczania sztuki.
6. Wspieranie badań naukowych poprzez gromadzenie archiwów polskiej sztuki oraz zapewnienie specjalistycznej biblioteki i pomieszczeń do pracy dla studentów i naukowców.
7. Budynek Muzeum nie ma być ikoną lub pomnikiem - celem jest stworzenie w Warszawie miejsca kontaktu mieszkańców ze sztuką współczesną, a także miejsca spotkań dla warszawiaków i gości odwiedzających stolicę. Sama ta społeczna sytuacja będzie dla miasta najlepszym pomnikiem.



**Rozdział 04: ZESTAWIENIE STREF FUNKCJONALNYCH**

	MKN (m2)	PER- SONEL	% RAZEM	% SZTUKA	% PUB- LICZNE	% NIE- PUB- LICZNE
2. Wejście	250	6	3%		3%	
2.C. Centrum Edukacyjne	197	0	2%		2%	
3. Wystawy	4 100	0	43%	43%		
4. Audytorium & Kino	570	1	6%		6%	
4.C. Kawiarnia	352	5	4%		4%	
4.D. Sklep	200	4	2%		2%	
5. Centrum Badawcze	458	10	5%		2%	3%
6. Obsługa dzieł sztuki	1 772	6	19%			19%
7. Administracja	901	72	9%			9%
8. Inne pomieszczenia techniczne i zaplecze *	690	49	7%			7%
<b>RAZEM</b>	<b>9 490</b>	<b>153</b>	<b>100%</b>	<b>43%</b>	<b>18%</b>	<b>39%</b>

**Współczynnik powierzchni całkowitej do powierzchni użytkowej 60%:** 5 694

**\*\*Metraż brutto razem:** 15 184

**Powierzchnia maksymalna:** 15 000

**Nadwyżka powierzchni (do zmniejszenia):** 184

**NOTATKI DO DOKUMENTU WYTYCZNYCH PROGRAMOWYCH:**

\* Obszar innych pomieszczeń technicznych oraz zaplecza obejmuje szatnie/schowki dla personelu nieadministracyjnego (strażnicy, technicy)

\*\* **Metry Kwadratowe Netto do Metrów Kwadratowych Brutto:** metry kwadratowe netto (MKN) to powierzchnia użytkowa wskazana w programie. Metry kwadratowe brutto obejmują powierzchnię komunikacji poziomej, powierzchnię techniczną, powierzchnię komunikacji pionowej, pion / szachty, grubości ścian, a także wymagane przepisami pomieszczenia (tj. toalety, pomieszczenia socjalne, maszynownie itp.)

**Rozdział 05: ZESTAWIENIE POMIESZCZEŃ**

<b>2. WEJŚCIE</b>	<b>250</b>
B. ii. Kasy biletowe	20
iii. Szatnia	30
iv. Lobby / Strefa wejścia	200
<b>C. Centrum Edukacyjne</b>	<b>197</b>
ii. Mniejsze sale (2)	72
iii. Większa sala	85
vi. Magazyn	15
vii. Część wspólna dla nauczycieli	25
<b>3. WYSTAWY</b>	<b>4100</b>
A. Galerie Szybkiego Reagowania	300
B. Galerie Badawcze	900
C. Galerie Kolekcji	2700
C. v. Galeria Archiwum	200
<b>4. AUDYTORIUM I KINO</b>	<b>570</b>
A. ii. Audytorium na 250 osób	425
viii. Zaplecze / Green room	25
B. i. Kino na 150 osób	120
<b>C. Kawiarnia</b>	<b>352</b>
i. Kawiarnia ze 100 miejscami siedzącymi	150
ii. Miejsce przygotowywania napojów	15
iii. Bar	15
v. Magazyn	65
vi. Kuchnia	75
viii. Biuro kierownika kawiarni	12
ix. Szatnia/szafki dla pracowników	20
<b>D. Sklep</b>	<b>200</b>
Sklep	150
ii. Magazyn podręczny	10
iii. Dodatkowy, większy magazyn	30
iv. Biuro	10
<b>5. CENTRUM BADAWCZE</b>	<b>468</b>
A. i. Czytelnia	90
ii. Magazyn archiwów	250
iii. Magazyn filmów	50
iv. Biuro Archiwum	10
a. Kierownik / Główny archiwista	12
b. Zespół Archiwum Filmowego	20



c. Zespół Archiwum Sztuki	20
d. Bibliotekarz	16
<b>6. OBSŁUGA DZIEŁ SZTUKI</b>	<b>1772</b>
A. Odbiór	70
B. Biuro inwentaryzatora dzieł sztuki	14
C. i. Pakowanie i rozpakowywanie	200
ii. Miejsce przechowywania narzędzi ręcznych i mechanicznych	8
iii. Miejsce przechowywania materiałów do pakowania, w szczególności zawieszane na ścianach rolki na papier pakowy, folię bąbelkową, karton, taśmę itp.	8
D. Magazyn skrzyń	140
E. i. Warsztat przygotowawczy	140
ii. Przylegające do warsztatu pomieszczenie (1) z zapleczem biurowym jako stałe stanowisko pracy dla osoby odpowiedzialnej za obsługę dostaw	7
F. Magazyn tymczasowy	140
G. i. a. Magazyn dzieł sztuki: malarstwo	100
b. Magazyn dzieł sztuki: rzeźba i duże obiekty	500
c. Magazyn dzieł sztuki: film i fotografia	100
d. Magazyn dzieł sztuki: prace na papierze	20
H. Pracownie konserwatorskie	200
ii. Pracownia konserwacji malarstwa i innych dzieł sztuki	100
iii. Biura konserwatorów	25
<b>7. ADMINISTRACJA</b>	<b>901</b>
A. i. a. Biuro dyrektora	26
b. Asystent dyrektora	16
c. Sekretariat	8
d. Zastępca Dyrektora	16
e. Asystent	8
ii. a. Kierownik zarządzania projektami i personel	32
iii. a. Administrator budynku	8
b. Personel zarządu budynku	24
c. IT	40
d. Koordynator wydarzeń	8
iv. a. Główny księgowy	12
b. Zespół księgowy	16
v. a. Kierownik kadr	12
vi. a. Radca prawny	30
B. i. a. Zastępca dyrektora ds. programowych / główny kurator	8
b. Asystent	8
c. Kuratorzy	32
d. Centrum Badawcze	16
ii. a. Główny inwentaryzator dzieł sztuki	8
b. Inwentaryzatorzy	24
c. Asystenci	8
iii. a. Koordynatorzy ds. wystaw i wydarzeń	24
b. Asystent	8
iv. a. Kierownik ds. publikacji	8



b. Koordynator	8
v. a. Kierownik ds. edukacji	8
b. Koordynator ds. edukacji	8
c. Zespół ds. edukacji	24
d. Asystenci	<b>16</b>
vii.a. Produkcja wystaw	8
b. Zespół techniczny ds. wystaw	40
C. i. a. Zastępca dyrektora ds. komunikacji i rozwoju	18
b. Asystent	8
c. Rzecznik prasowy	8
ii. a. Administrator strony internetowej	8
b. Technicy IT	16
c. Redaktor	8
d. Zespół redakcyjny	16
iii. a. Kierownik ds. marketingu i promocji	8
b. Marketing (2)	<b>16</b>
iv. b. Asystent ds. rozwoju i pozyskiwania funduszy	8
D. i. a. Sala konferencyjna (duża)	40
b. Sale spotkań (małe)	75
ii. a. Pomieszczenie na sprzęt xero itp.	20
b. Magazyn	<b>20</b>
c. Aneksy kuchenne (3)	60
d. Szatnia dla pracowników	20
e. Pomieszczenia socjalne dla pracowników (spędzanie przerw w pracy)	40
<b>8. INNE POMIESZCZENIA TECHNICZNE I ZAPLECZE</b>	<b>690</b>
A. i. Strefa załadunku	180
iii. Magazyn	30
C. Pomieszczenia kontroli bezpieczeństwa	20
D. Szatnia pracowników kontroli bezpieczeństwa (ochroniarzy)	100
E. Szatnia zespołu technicznego	100
F. Warsztat stolarski	80
G. Magazyn gablot wystawienniczych i ścianek działowych	100
H. Ogólny magazyn budynku	80

**Rozdział 06: SZCZEGÓŁOWY OPIS POMIESZCZEŃ**

	ilość	MKN (m2) NA	MKN (m2) RAZEM	PER- SONEL
<b>1. OTOCZENIE</b>			<b>0</b>	<b>0</b>
<p>A. Plac: plac położony bezpośrednio na południe od działki powinien stanowić stale tętniące życiem miejsce spotkań i nieformalnych wydarzeń. Wzorem dla tej przestrzeni może być plac przylegający do Centrum Pompidou, który służy jako przedłużenie muzeum i uaktywnia budynek.</p> <p>B. Park: należy dążyć do zintegrowania budynku z krajobrazem parku, który znajduje się na północ od działki, do tworzenia powiązań między nimi i do wzbudzania zainteresowania Muzeum u osób podchodzących do budynku od tej strony. Należy dołożyć starań, aby zniwelować podział tworzony przez nowo planowaną aleję (ul. Projektowana), która graniczy z działką od strony północnej.</p> <p>C. Parking: miejscowy plan zagospodarowania przestrzennego wymaga, by parking Muzeum został usytuowany poniżej powierzchni terenu, zapewniając połączenie z parkingiem znajdującym się poniżej Placu. Wyjścia ze strefy parkingowej należy zaprojektować w taki sposób, by po zaparkowaniu umożliwiały odwiedzającym wyjście bezpośrednio na Plac, na stronę południową lub bezpośrednio do parku, na stronę północną, i dojście do wspólnych wejść dla publiczności zlokalizowanych na poziomie parteru.</p> <p>D. Przystanek autokarów: usytuowanie strefy dla gości wysiadających z autokarów szkolnych lub wycieczkowych nie powinno ograniczać wrażeń związanych z wchodzeniem do budynku. Powinni oni mieć możliwość przemieszczania się wokół budynku oraz wejścia do niego dowolnym wejściem na poziomie terenu.</p> <p>E. Muzeum to angażująca, otwarta, przyjazna, pobudzająca intelektualnie instytucja - przekaz ten powinien być jasny i zrozumiały dla widzów zbliżających się do budynku z dowolnej strony. Każda osoba odwiedzająca Muzeum lub przechodząca przez teren zewnętrzny wokół niego powinna być świadoma odbywających się tam działań, oddzielonych elewacją, mającą charakter swego rodzaju "porowatej membrany". Należy przy tym pamiętać aby architektura budynku nie przytłaczała i nie onieśmielania co mogłyby powodować obawę przed wejściem do Muzeum.</p> <p>F. Analogicznie, wewnątrz Muzeum powinno być zwrócone ku otoczeniu, tworząc warunki do podziwiania z budynku panoramy miasta. Doświadczeniu sztuki powinny towarzyszyć miejskie widoki, dostępne z wielu miejsc na terenie całego budynku.</p>				
<b>2. WEJŚCIE</b>			<b>250</b>	<b>6</b>
<p>A. Wejście na poziomie parteru</p> <p>i. Parter i jego Wejście Główne powinny angażować przestrzeń zewnętrzną tak, by stała się ona tłem dla działań wewnątrz, a także, by to, co dzieje się wewnątrz, animowało życie placu.</p> <p>ii. Wizytówką i miejscem pierwszego spotkania z Muzeum powinna być Galeria Szybkiego Reagowania (patrz 3.A. poniżej), która powinna być elementem zewnętrznej elewacji lub być w inny sposób wyraźnie widoczna z zewnątrz. Wejście do budynku powinno rozpoczynać się od kontaktu ze sztuką.</p> <p>B. Strefa wejścia / Kasy:</p> <p>i. Po przejściu obok / przez Galerię Szybkiego Reagowania odwiedzający powinien być w stanie bez trudu zrozumieć, gdzie się znajduje i jaki jest układ przestrzenny Muzeum. Kasy biletowe, szatnia, wystawy, audytorium powinny być rozlokowane intuicyjnie.</p>				

ii. Kasy biletowe: cztery stanowiska (4) osób sprzedających bilety i udzielających informacji, dwa (2) stanowiska sprzedaży biletów, jedno (1) informacji i jedno (1) do spraw członkostwa w programach Muzeum. Wyposażenie dwóch ostatnich stanowisk powinno pozwolić na to, by - w razie potrzeby - służyły jako kasy biletowe.	1	20	20	4
iii. Szatnia: łatwo dostępna, dogodnie umiejscowiona szatnia mogąca samoobsługowo pomieścić 750 okryć wierzchnich. Należy zapewnić oddzielną przechowalnię bagażu albo zamykane szafki na torby, plecaki i inne zbyt duże pakunki, by je zabrać ze sobą do galerii.	1	30	30	1
iv. Lobby / Strefa wejścia: należy mieć na uwadze, że obszar(y) wejścia będzie/ będą wykorzystywane do wielu funkcji: - sprzedaży biletów i przyjmowania wszystkich odwiedzających - miejsca spotkań dla dużych i małych grup - wprowadzenia do dużych wydarzeń odbywających się w Audytorium	1	200	200	
v. Wejście dla personelu: należy zapewnić pracownikom chronione wejście z punktem kontroli bezpieczeństwa, którego można używać niezależnie od godzin otwarcia Muzeum. Wejście powinno być z poziomu ulicy lub z ogólnodostępnych pomieszczeń poniżej poziomu terenu.				1
vi. Wejście dla grup: wyznaczenie strefy wejściowej w pobliżu miejsca zatrzymywania się autokarów, która pomieści duże grupy turystów i uczniów. Wpuszczanie tych grup do Muzeum nie powinno przeszkadzać ani w sprzedaży biletów pozostałym odwiedzającym, ani w innych działaniach odbywających się w lobby i w jego otoczeniu.				
vii. Sklep: należy przewidzieć osobne wejście do sklepu, który będzie mogło funkcjonować niezależnie od godzin funkcjonowania Muzeum.				
viii. Przechowalnia ogólna: miejsce do przechowywania wózków inwalidzkich, słupków, oznakowania, broszur i innych druków, mapek do wystaw, mat podłogowych i innych elementów niezbędnych do obsługi obszaru wejścia.				
ix. Pokój do opieki nad dziećmi/kobiet w ciąży (wydzielony): pomieszczenie dla kobiet karmiących i łazienka rodzinna przylegająca do ogólnych łazienek publicznych.				
x. Przyległe przestrzenie: Audytorium, kawiarnia, kino, szatnia.				
<b>C. Centrum Edukacyjne:</b>				197
i. Sale edukacyjne powinny być rozsiane pomiędzy galeriami, by tworzyć współzależność pomiędzy oglądaniem, poznawaniem a tworzeniem sztuki jako aktywnością wspólnotową.				
ii. Dwie (2) mniejsze sale mieszczące po trzydziestu uczniów	2	36	72	
iii. Jedna (1) sala mieszcząca większe grupy	1	85	85	
iv. Przestrzenie te będą wykorzystywane jako pomieszczenia do zajęć warsztatowych, powinny posiadać zlewy i zmywalne, odporne na ścieranie, miękkie podłogi (resilient floor).				
v. Możliwość podłączenia do prądu urządzeń audiowizualnych: np. stałego projektora, głośników oraz urządzeń sterujących, dzięki którym można kontrolować wszystkie urządzenia audiowizualne.				
vi. W pomieszczeniach powinny znajdować się odpowiednie schowki.	3	5	15	
vii. Stworzenie w pobliżu biura kuratorów wspólnej przestrzeni dla nauczycieli, edukatorów i wolontariuszy. Jest to ogólna sala spotkań usytuowana w bliskim sąsiedztwie skrzydła administracyjnego, ale nie w obrębie chronionej strefy dostępnej tylko dla personelu.	1	25	25	
<b>D. Toalety publiczne:</b>				
i. Toalety powinny być wyjątkowe, nowoczesne i stanowić część doświadczenia muzealnego. Powinny przylegać do audytorium i kawiarni i nie być przestrzenią wynikową, ale spójnym elementem tętniącego życiem lobby. (Ten obszar dolicza się do czynnika ubruttowującego).				

3. WYSTAWY			4100	0
<p>Muzeum Sztuki Nowoczesnej w Warszawie jest otwartą, przyjazną instytucją, zachęcającą wszystkich gości i przechodniów do kontaktu ze sztuką, oraz, co równie ważne, ze sobą nawzajem. Ogólnie mówiąc, przestrzenie wystawowe mają być radykalnie otwarte i bardzo widoczne, mają być przeciwieństwem "typowego muzeum", gdzie sztuka jest ukryta za ścianami budynku. Sztuka powinna być widoczna z ulicy, widoczna z audytorium, widoczna ze sklepu i miejsc, w których spotykają się goście muzeum. Muzeum kolekcjonuje prace przedstawicieli polskiej i międzynarodowej sceny artystycznej, które stanowią kontekst dla aktualnie toczącej się debaty publicznej, szczególnie prace poświęcone transformacji i emancypacji.</p> <p><b>A. Galeria Szybkiego Reagowania</b></p> <p>i. Galeria Szybkiego Reagowania ma być otwartą przestrzenią, łatwą do przekształcania, umożliwiającą spontaniczne reagowanie na aktualne zjawiska w polskiej kulturze, w krajobrazie politycznym i społeczno-ekonomicznym. To miejsce na wystawy wyraziste, prowokujące, ale także zabawne, na wystawy odwołujące się do lokalnych debat, wykorzystujące zarówno prace z własnej kolekcji, jak i wypożyczenia.</p> <p>ii. Jest to galeria aktywna, angażująca, zachęcająca do uczestnictwa, stanowiąca prowokującą, publiczną twarz Muzeum. Galeria ta to podstawowy element tzw. "porowatej membrany", która oddziela wewnątrz od zewnątrz. Należy usytuować tę przestrzeń wystawową na obwodzie budynku, jako przestrzeń pośrednią między wewnątrz a zewnątrz, dzięki czemu odwiedzający mogą stać się aktywnymi uczestnikami zaraz po podejściu i przekroczeniu progu Muzeum. Dla wszystkich, także dla przechodniów niezamierzających wcale odwiedzać Muzeum, wystawy w tej galerii powinny stanowić wizualną zachętę. Po wejściu do budynku, wstęp do tej galerii powinien być nieodpłatny lub odpowiednio tani.</p> <p>iii. Nie ma to być szczególnie umuzealniona przestrzeń. Montaż i demontaż wystaw powinien być możliwie szybki, czas trwania wystaw zwykle będzie wynosić około trzech miesięcy.</p> <p>iv. Pokazy te mają się skupiać raczej na problemach i bieżących zagadnieniach niż na samych obiektach.</p> <p>v. Wstępnie należy założyć trzy (3) pomieszczenia po 100m<sup>2</sup> każde.</p> <p>vi. W galeriach tych nie są wymagane muzealne warunki klimatyczne.</p> <p>vii. Przyległe przestrzenie: ulica, wejście - foyer, kasy biletowe</p>				
<p><b>B. Galerie badawcze</b></p> <p>i. Galerie badawcze to miejsce wystaw przygotowanych przez kuratorów w wyniku kompleksowych badań i długofalowego planowania. Wymagają one dłuższych terminów realizacji i - w miarę potrzeb - wypożyczeń prac z innych kolekcji. Muzeum prezentować będzie tylko oryginalne wystawy, których jest autorem lub współautorem. Wystawy te są szczególnie dopracowane pod względem ekspozycyjnym.</p> <p>ii. Oświetlenie powinien zapewniać specjalistyczny system modułowy, dający możliwość dostosowania do różnych technik stosowanych przez artystów. Wymagane użycie właściwego oświetlenia dla rzeźb, płócien oraz prac na papierze. Wskazane jest oświetlenie LED z odpowiednio wysokim współczynnikiem oddawania barw.</p> <p>iii. Należy zapewnić system kontroli dostępu światła dziennego. Wszelkie przeszklenia powinny zapewniać możliwości kontrolowania dostępu światła dziennego ze względu na wymogi prezentowania różnorodnych technik artystycznych, w tym wrażliwych na światło.</p> <p>iv. W tych galeriach wymagane są ścisłe, muzealne warunki klimatyczne.</p> <p>v. Przyległe przestrzenie: galerie kolekcji i audytorium.</p>	3	100	300	
	1	900	900	

**C. KOLEKCJA**

i. Galerie Kolekcji mają mieć formę zespołu galerii prezentujących rosnącą kolekcję Muzeum. W połączeniu z Audytorium, zespół tych galerii ma służyć jako centralny rdzeń muzeum, wokół którego zaaranżowane są wszystkie pozostałe funkcje. Galerie te powinny umożliwiać doświadczanie przestrzeni na różne sposoby i móc pomieścić wszystko, od dużych rzeźb do bardziej tradycyjnego malarstwa czy ekspozycji rysunków. Galerie kolekcji powinny oferować różnorodność rozmiarów i skali, aby umożliwić rozmaite aranżacje dzieł. Optymalne rozplanowanie przestrzeni galerii zostanie wypracowane w drodze dialogu z architektem.

## ii. Rodzaje Galerii

Galeria Kolekcji Typ I:

sufit na wysokości 8 m

naturalne światło ze świetlików, w pełni kontrolowane

Galeria Kolekcji Typ II:

sufit na wysokości 6 m

Galeria Kolekcji Typ III:

sufit na wysokości 10-12 m

naturalne światło ze świetlików, w pełni kontrolowane

## iii. Przestrzeń przechodnia pomiędzy galeriami powinna:

- a. oferować miejsce odpoczynku dla odwiedzających
- b. zapewniać miejsce dla materiałów dydaktycznych
- c. umożliwiać zamknięcie jednej galerii bez zakłócenia ciągu pieszego do innych otwartych galerii
- d. umożliwiać umieszczenie tam stref edukacyjnych

## iv. W tych galeriach wymagane są ścisłe, muzealne warunki klimatyczne

v. W zespole Galerii Kolekcji należy zaplanować jedną Galerię Archiwum. Galeria ta będzie prezentować obiekty archiwalne takie jak cenne druki i publikacje, rysunki etc. Miejsce to powinno odsyłać do zasobów archiwalnych MSN i zachęcać odwiedzających do korzystania z nich oraz z Centrum Badawczego.

## vi. Przyległe przestrzenie

a. Galerie w zespole Galerii Kolekcji powinny mieć przemyślane, bezpośrednie połączenie z audytorium, tak by uczestnicy odbywających się tam dyskusji, wykładów i sympozjów związanych z aktualnymi wystawami mogli zaglądać do wnętrza galerii z miejsc siedzących. Połączenie to powinno dać się otwierać i zamykać, by w miarę potrzeby rozdzielić wizualnie i akustycznie Audytorium i galerie.

b. Inne przestrzenie przyległe obejmują zewnętrzny taras i ogród rzeźb.

c. Galeria Archiwum powinna przylegać do archiwum i biblioteki.

vii. Każda z Galerii Kolekcji powinna mieć możliwość wprowadzenia wewnętrznych podziałów. Należy przewidzieć system tymczasowych ścian, dostosowany do skali i oświetlenia każdej galerii.

viii. Należy umożliwić użytkowanie galerii usytuowanych najbliżej windy towarowej jako dodatkowej, pomocniczej powierzchni technicznej w przypadku szczególnie wymagających prac montażowych - takie rozwiązanie pomoże doraźnie powiększać przestrzeń zaplecza i odciążać ją, kiedy zajdzie taka potrzeba.

1 2700 2700

1 200 200



<b>4. AUDYTORIUM &amp; KINO</b>				<b>570</b>	<b>1</b>
<p>Społeczną misją Muzeum Sztuki Nowoczesnej jest odgrywanie czynnej roli w kształtowaniu debaty publicznej w Warszawie i szerzej w Polsce, oraz słuzenie jako katalizator dyskusji dotyczących zachodzącego w Polsce procesu zmian kulturowych. By realizować tę misję, budynek musi dysponować przestrzeniami, które sprzyjają społecznym interakcjom i stymulują debatę wywoływaną przez prezentowane wystawy.</p>					
<p><b>A. Audytorium jest sercem instytucji. Miejsce to powinno się otwierać nie tylko na Galerie Kolekcji i Galerie Badawcze, ale być centrum tego zespołu galerii. Powinno ono być otwartym, nieformalnym obszarem, który także poza zorganizowanymi wydarzeniami jest miejscem spontanicznych dyskusji i debat na temat pokazów prezentowanych w otaczających go galeriach. Jest to centrum przepływu myśli - położone wśród galerii otwarte, wspólnotowe, interaktywne miejsce dyskusji i uczestnictwa.</b></p>					
<p>i. Otwarta przestrzeń powinna służyć jako w pełni wyposażone audytorium, z wolno stojącymi (ruchomymi) miejscami do siedzenia, zmiennym oświetleniem i wbudowanym sprzętem audiowizualnym do wykładów, prezentacji wideo, dyskusji panelowych. Należy zapewnić elastyczność i przekształcalność tej przestrzeni umożliwiającą różne ukierunkowanie uwagi widzów, w zależności od tego, która wystawa czy pokaz jest tematem spotkania.</p>					
<p>ii. Zaplanować miejsca na rozkładane siedzenia lub ławki dla 250 osób.</p>					
<p>iii. Pochyła widownia nie jest wymagana.</p>					
<p>iv. Naturalne światło dzienne jest mile widziane, ale nie wymagane. Jeśli jest, musi być kontrolowane, do pełnego wyciemnienia.</p>					
<p>v. Należy rozważyć zastosowanie kurtyny jako środka akustycznego zamknięcia i ograniczenia hałasu.</p>					
<p>vi. Podział między Audytorium i Galeriami Kolekcji powinien umożliwić odizolowanie Audytorium, by móc organizować w nim wydarzenia bez zakłócania ciszy i warunków klimatycznych w Galeriach. Jednocześnie połączenie to powinno mieć możliwość otwierania, kiedy wydarzenie w Audytorium dotyczy wystawy. Wzrokowy kontakt z wystawą/eksponatami powinien zastąpić projekcje z rzutnika. W Audytorium powinno się widzieć sztukę, nie reprodukcje.</p>					
<p>vii. Zapewnienie alternatywnego ciągu pieszego do galerii i między galeriami oraz innymi pomieszczeniami muzealnymi, używanego gdy w Audytorium trwają zorganizowane wydarzenia.</p>					
<p>viii. Stworzenie bezpośrednio przylegającego do Audytorium Zaplecza (Green Room) z aneksem kuchennym na użytek wykładowców i innych osób występujących w Audytorium (np. performerów). Green room będzie także obsługiwać Kino.</p>					
<p>ix. Przyległe pomieszczenia: Galerie Kolekcji, Galerie Badawcze, centralny ciąg pieszy.</p>					
<p><b>B. Kino będzie tradycyjne, stałe, z pochyłą widownią, będzie miejscem pokazów filmowych, wykładów i podobnych wydarzeń.</b></p>					
<p>i. Miejsca siedzące dla 150 osób.</p>					
<p>ii. Pełne możliwości kina cyfrowego.</p>					
<p>iii. Kabina techniczna, która będzie również służyć jako centrala cyfrowego sterowania</p>					
<p>iv. Zaplecze (Green Room) przewidziane dla Audytorium będzie także obsługiwać Kino.</p>					
<p>v. Bezpośredni dostęp z zewnątrz - ogólnodostępne wejście używane, gdy Muzeum jest nieczynne.</p>					
<p>vi. Dostęp do toalet, z których korzystać mogą osoby odwiedzające Kino / Salę Wykładową, i które są bezpiecznie oddzielone od pozostałych pomieszczeń Muzeum w czasie, gdy Muzeum jest nieczynne.</p>					
<p>vii. Przyległe obszary: bezpośrednie połączenie z ulicą i ze strefą wejścia.</p>					

**C. KAWIARNIA**

Kawiarnia to miejsce spotkań i element "porowatej membrany" budynku i jego zewnętrznego wizerunku. Powinna być dostępna bezpośrednio z ulicy i mieć dostęp wizualny do i z Galerii Szybkiego Reagowania - naturalnego tematu rozmów gości kawiarni.

- |  |     |     |     |   |
|--|-----|-----|-----|---|
| i. Miejsca siedzące dla 100 osób   | 100 | 1,5 | 150 |   |
| ii. Miejsca na przygotowania kawy i innych napojów   | 1   | 15  | 15  |   |
| iii. Bar czynny wieczorem (w nocy) oraz obsługujący wydarzenia odbywające się w Muzeum   | 1   | 15  | 15  |   |
| iv. Sezonowo miejsca do siedzenia na świeżym powietrzu   |     |     |     |   |
| v. Magazyn (z wyodrębnionym i zabezpieczonym magazynem alkoholi)   | 1   | 65  | 65  |   |
| vi. Kuchnia, która będzie służyć jako miejsce przygotowywania/podgrzewania lekkich dań podawanych w kawiarni. Należy przewidzieć pełną obsługę kelnerską zamiast organizacji samoobsługowej. | 1   | 75  | 75  |   |
| vii. Przyległe obszary: bezpośrednie połączenie z zewnątrz, strefą wejścia - lobby, Galerią Szybkiego Reagowania, kuchnią do podgrzewania dań.   |     |     |     |   |
| viii. Biuro kierownika kawiarni  | 1   | 12  | 12  | 1 |
| ix. Szatnie / szafki dla obsługi, kucharzy, etc. (poza strefą bezpieczeństwa Muzeum)   | 1   | 20  | 20  | 4 |

**D. SKLEP**

Sklep to przede wszystkim księgarnia służąca jako źródło wiedzy o sztuce, podobnie jak księgarnia w obecnej siedzibie Muzeum. Wybór tytułów nawiązuje do programu Muzeum. Jest to kolejna propozycja dla publiczności Muzeum i kolejny ośrodek myśli, a nie czysto komercyjny sklepik z muzealnymi suvenirami. Sklep powinien się znajdować w pobliżu kawiarni i być łatwo dostępny z ulicy. Jako element "porowatej membrany" współtworzący wizerunek Muzeum sklep powinien przylegać do Galerii Szybkiego Reagowania i mieć do nich dostęp wizualny.

- |  |   |    |    |   |
|--|---|----|----|---|
| i. Bezpośredni dostęp z zewnątrz   |   |    |    |   |
| ii. Wydzielony, podręczny magazyn umożliwiający wygodne zaopatrzenie przez cały dzień, w bezpośrednim sąsiedztwie lub włączony do zaplecza sklepu. | 1 | 10 | 10 |   |
| iii. Większy magazyn, z którego towary pobierane są raz dziennie   | 1 | 30 | 30 |   |
| iv. Wydzielone pomieszczenie biurowe sąsiadujące ze sklepem, z bezpośrednim dostępem   | 1 | 10 | 10 | 1 |
| v. Przyległe obszary: bezpośrednie połączenie z zewnątrz, kawiarnią, strefą wejścia - lobby, kinem oraz podręcznym magazynem                       |   |    |    |   |

**5. CENTRUM BADAWCZE**
**458 10**

Zespół Edukacji / Archiwum / Badań realizuje edukacyjno-badawczą misję Muzeum.

A. Archiwum / Centrum Badawcze: Archiwum zawiera zbiór dzieł sztuki i dokumentów: filmów, negatywów i odbitek, druków, publikacji, periodyków. Będą one przechowywane we właściwy sposób, przy zastosowaniu regałów kompaktowych, stojaków i szuflad. Zbiór archiwaliów obecnie składa się z 1.200 tomów, 300.000 plików cyfrowych, 250.000 fotografii oraz 80 pudeł rysunków i płaskich obiektów. Należy przewidzieć trzydziestoprocentowy wzrost objętości magazynowej dla każdej z technik i nośników. Centrum Badawcze jest miejscem skupiającym zwiedzających oraz naukowców chcących uzyskać dostęp do kolekcji archiwaliów.

**2**

i. Kluczowym elementem w zespole Archiwum / Centrum Badawczego jest otwarta czytelnia służąca do przeglądania archiwaliów i filmów, znajdującą się bezpośrednio przy Biurze Archiwisty, sprawującego fizyczną i wizualną kontrolę nad tym pomieszczeniem. Należy zapewnić stanowiska dla szesnastu (16) użytkowników czytelnicy jednocześnie. Należy dodatkowo stworzyć wydzieloną przestrzeń z czterema (4) stanowiskami dla naukowców, którym udostępniane są cenne materiały archiwalne.	1	90	90	
ii. Chroniony pokój z właściwymi warunkami klimatycznymi do przechowywania archiwaliów należących do kolekcji Muzeum.	1	250	250	
iii. Chroniony, chłodzony magazyn filmów	1	50	50	
iv. Pomieszczenia biurowe dla archiwisty i personelu, które będą bezpośrednio przylegać do biblioteki/czytelnicy i będą miały do niej dostęp fizyczny i wizualny.				
a. Kierownik/ główny archiwista	1	12	12	1
b. Zespół Archiwum Filmowego	1	20	20	3
c. Zespół Archiwum Sztuki	1	20	20	2
d. Bibliotekarz	2	8	16	2
v. Wszystkie pomieszczenia, niezależnie od długości przechowywania w nich archiwaliów, muszą mieć zapewnioną pełną filtrację promieni UV zarówno z naturalnych, jak i ze sztucznych źródeł światła.				
<b>6. OBSŁUGA DZIEŁ SZTUKI</b>			<b>1772</b>	<b>6</b>
Należy stworzyć odpowiednio zabezpieczoną, z odpowiednimi warunkami klimatycznymi, czystą "ścieżkę dzieł sztuki" z doku przeładunkowego do windy towarowej i do galerii, by możliwe były następujące czynności:				
A. Odbieranie				
i. Miejsce bezpośrednio poza dokiem przeładunkowym dla inwentaryzatora dzieł sztuki w celu dokumentowania przychodzących i wychodzących dzieł sztuki	1	70	70	
B. Biuro inwentaryzatora dzieł sztuki				
i. (1) małe biuro inwentaryzatora dzieł sztuki, przylegające do miejsca do rozpakowywania, z biurkiem i połączeniami sieciowymi	1	14	14	
C. Pakowanie i rozpakowywanie				
i. Stworzenie tuż obok obszaru odbierania strzeżonej przestrzeni do bezpiecznego rozpakowywania dzieł sztuki lub pakowania skrzyń z obiektami do wysyłki.	1	200	200	
ii. Wydzielenie miejsca do przechowywania narzędzi ręcznych i mechanicznych, wózków, palet, wózków do przewożenia obrazów, drabin, pojemników na kółkach, etc.	1	8	8	
iii. Wydzielenie miejsca do przechowywania materiałów do pakowania, zwłaszcza wiszących na ścianie rolek papieru pakowego, folii bąbelkowej, kartonu, taśmy, etc.	1	8	8	
D. Magazyn skrzyń				
i. Wydzielenie specjalnie przystosowanego miejsca do przechowywania skrzyń bezpośrednio przy miejscu do rozpakowywania.	1	140	140	
E. Warsztat przygotowawczy				
i. Należy zapewnić pomieszczenie warsztatowe bezpośrednio przylegające do miejsca rozpakowywania dzieł, do oprawiania i przygotowywania dzieł przed przekazaniem ich do galerii.	1	140	140	
ii. Należy zapewnić przylegające do warsztatu pomieszczenie (1) z zapleczem biurowym jako stałe stanowisko pracy dla osoby odpowiedzialnej za obsługę dostaw	1	7	7	
F. Magazyn tymczasowy				

i. Należy zapewnić system ruchomych ekranów magazynowych dla nowo oprawionych dzieł sztuki czekających na przeniesienie do galerii.	1	140	140	
ii. Należy zapewnić otwartą przestrzeń do fotografowania obiektów ekspozycyjnych (małych i dużych) - nie jest wymagane osobne pomieszczenie na ten cel.				
<b>G. Magazyn dzieł sztuki:</b>				
i. Zapewnić wydzielone, w pełni zabezpieczone pomieszczenia o kontrolowanych warunkach klimatycznych do przechowywania kolekcji Muzeum, uwzględniając także przestrzeń na przyszłe zbiory, zgodnie z zaleceniami zapisanym poniżej. Pomieszczenie należy w pełni wyposażyć w tradycyjną instalację tryskaczową z wykorzystaniem zabezpieczonych tryskaczy w ścianach i sufitach z odpowiednimi systemami wykrywania nieszczelności i zalania. Należy ograniczyć obecność przewodów wodociągowych, odpływów, kanalizacji, przewodów wentylacyjnych w tej przestrzeni w celu ograniczenia możliwości zalania. Ta przestrzeń musi być dostępna z doku przeładunkowego, windy towarowej i musi mieć połączenie z nimi poprzez "ścieżkę dzieł sztuki".				
a. Obrazy (10 metalowych ekranów wiszących)	1	100	100	
b. Rzeźby i duże obiekty	1	500	500	
c. Film i fotografia (chłodzone gabloty składowania poziomego)	1	100	100	
d. Prace na papierze (metalowe półki na pudła archiwizacyjne z materiałów bezkwasowych)	1	20	20	
e. Zapewnić przylegające do magazynu miejsce pracy z właściwym oświetleniem, umożliwiające badanie obiektów przez konserwatorów i inwentaryzatora na potrzeby opinii o stanie zachowania.				
<b>H. Pracownie konserwatorskie: Ochrona kolekcji sztuki jest statutowym zadaniem Muzeum.</b>				
i. Pracownie konserwatorskie ogółem	1	200	200	2
a. Należy zapewnić pracownie konserwatorskie - wszystkie pomieszczenia muszą być klimatyzowane (wilgotność 50% +- 5%, temperatura 22 +- 3 stopnie)				
b. Wentylacja powinna zapewniać filtrację gazów i cząstek				
c. Zapewnić zróżnicowane światło dzienne z dużą ilością rozproszonego światła północnego i odpowiedni dostęp światła bezpośredniego od strony wschodniej lub zachodniej				
d. Wszystkie okna muszą mieć filtr fal UV i posiadać możliwość częściowego i całkowitego zaciemnienia				
e. Zapewnić elastyczny system wywiewu powietrza				
f. Zapewnić wyciąg				
g. Zapewnić komorę malarską				
h. Powinno przylegać do magazynu dzieł sztuki				
ii. Pracownia konserwacji malarstwa i innych dzieł sztuki	1	100	100	
a. Należy zapewnić możliwość podwieszenia obiektów z sufitu z wysokości 4 metrów.				
b. Należy zapewnić miejsca przechowywania rozpuszczalników i suchych chemikaliów				
iii. Biura konserwatorów	1	25	25	
a. Zapewnić (1) biuro i (3) stanowiska pracy w pracowni konserwacji malarstwa i dzieł sztuki.				4
<b>I. Dostawa dzieł sztuki / "Ścieżka dzieł sztuki":</b>				

"Ścieżka dzieł sztuki" to ciąg łączący dok przeładunkowy, windę towarową, galerie, magazyny dzieł sztuki i wszystkie inne pomieszczenia, z których i do których prace są stale przenoszone. Winda towarowa jest częścią "ścieżki dzieł sztuki" i musi spełniać te same warunki, co inne jej elementy.

i. Wszystkie przestrzenie, otwory drzwiowe i progi muszą mieć w świetle 3,5 m wysokości i 2 m szerokości, co trzeba uwzględnić także przy instalacji rur, zraszaczy, przewodów, opraw oświetleniowych i wszelkich innych elementów zamontowanych na sufitach i ścianach (pozostała przestrzeń musi zachować podane wymiary).

ii. Wszystkie powierzchnie podłogowe, progi i przejścia muszą być gładkie, twarde, bez przerw. Wykładzina dywanowa jest niedozwolona na "ścieżce dzieł sztuki".

iii. Wymogi dotyczące obciążeń użytkowych dla "ścieżki dzieł sztuki", z wyłączeniem windy towarowej, nie mogą być mniejsze niż te dotyczące Galerii.

J. Wymogi dotyczące wind towarowych

i. Ładowność musi być dopasowana do rozmiaru dzieł w kolekcji. Ładowność nie może być mniejsza niż 2000kg. Wysokość otworu drzwiowego powinna odpowiadać wymogom "ścieżki dzieł sztuki" i mieć w świetle 3,5 m, a szerokość nie może być mniejsza niż 6 m.

## 7. ADMINISTRACJA

**901**
**72**

W pomieszczeniach dla administracji preferuje się otwartą przestrzeń biurową typu "open space". Stanowiska pracy powinny być zgrupowane według działów, należy ograniczyć zakłócenia dźwiękowe, ale odrębne pomieszczenia dla każdego działu nie są wymagane. Centralnym punktem w obszarze administracyjnym są miejsca spotkań. Stanowiska pracy są rozlokowane wokół tych przejrzystych pomieszczeń, by każdy miał poczucie wspólnoty działania.

A. Administracja (dział razem: 31)

i. Kierownictwo (6)

a. Dyrektor: osobny pokój biurowy z obszernymi regałami i stołem konferencyjnym dla 6 osób

1 26 26 1

b. Asystent: zapewnienie stanowiska pracy obok biura dyrektora

2 8 16 2

c. Sekretariat + recepcja: 2 stanowiska pracy

1 8 8 1

d. Zastępca dyrektora (dyrektor wykonawczy): osobny pokój biurowy przyległy do obszaru recepcji, w pobliżu biura dyrektora.

1 16 16 1

e. Asystent

1 8 8 1

ii. Zarządzanie projektami (4)

a. Kierownik: osobny pokój biurowy z miejscami siedzącymi dla 4 osób

4 8 32 1

b. Zespół ds. projektów: 4 stanowiska pracy poza biurem kierownika

0 8 0 3

iii. Zarządzanie budynkiem (7)

a. Administrator budynku: osobny pokój biurowy

1 8 8 1

b. Zespół Zarządzania Budynkiem: 3 stanowiska pracy przylegające do biura Administratora

3 8 24 3

c. IT: Serwerownia ze stanowiskami pracy na zewnątrz pomieszczenia do programowania i prac konserwacyjnych IT

2 20 40 2

d. Koordynator wydarzeń

1 8 8 1

iv. Księgowość (3)

a. Główny Księgowy: osobny pokój biurowy

1 12 12 1

b. Zespół Księgowy: 2 stanowiska pracy, przyległe do biura głównego księgowego

2 8 16 2

v. Kadry (1)				
a. Kierownik kadr	1	12	12	1
vi. Dział prawny (2)				
a. Radca prawny	2	15	30	1
b. Specjalista ds. zamówień publicznych				1
vii. Obsługa publiczności (8)				0
<b>B. Dział Programowy (dział razem: 35)</b>				
i. Kierownictwo ds. Programu (8)				
a. Zastępca Dyrektora ds. Programowych / główny kurator	1	8	8	1
b. Asystent	1	8	8	1
c. Kuratorzy	4	8	32	4
d. Kierownictwo Centrum Badawczego	2	8	16	2
ii. Kolekcja i inwentaryzacja dzieł sztuki (5)				
a. Główny inwentaryzator	1	8	8	1
b. Inwentaryzatorzy	3	8	24	3
c. Asystent	1	8	8	1
iii. Wystawy i wydarzenia (4)				
a. Koordynatorzy Projektów	3	8	24	3
b. Asystent Projektów	1	8	8	1
iv. Publikacje (2)				
a. Kierownik	1	8	8	1
b. Koordynator	1	8	8	1
v. Edukacja (7)				
a. Kierownik	1	8	8	1
b. Koordynator ds. Edukacji	1	8	8	1
c. Zespół ds. Edukacji	3	8	24	3
d. Asystenci	2	8	16	2
vi. Archiwum Sztuki i Filmu (10; ujęte w ramach Centrum Badawczego)				
a. Kierownik				
b. Zespół Archiwum Filmowego				
c. Koordynator Archiwum Sztuki				
d. Zespół Archiwum				
e. Bibliotekarz				
vii. Produkcja wystaw (9)				
a. Produkcja wystaw	1	8	8	1
b. Zespół Techniczny z pomieszczeniem warsztatowym, modelami, etc.	1	40	40	8
viii. Konserwacja (4) (pomieszczenia usytuowane w obszarze obsługi dzieł sztuki)				
a. Główny Konserwator				
b. Zespół Konserwatorów				
<b>C. Komunikacja &amp; Rozwój (dział razem: 14)</b>				
i. Kierownictwo działu Komunikacji & Rozwoju (3)				
a. Zastępca Dyrektora Muzeum ds. Komunikacji i Rozwoju	1	18	18	1
b. Asystent	1	8	8	1
c. Rzecznik prasowy	1	8	8	1

ii. Dział Internetowy				
a. Administrator strony internetowej	1	8	8	1
b. Technicy IT	2	8	16	2
c. Redaktor	1	8	8	1
d. Zespół redakcyjny	2	8	16	2
iii. Marketing i promocja				
a. Kierownik	1	8	8	1
b. Marketing	2	8	16	2
iv. Rozwój				
a. Kierownik ds. Pozyskiwania Funduszy - wspólne biuro z działem komunikacji		12		1
b. Asystent	1	8	8	1
D. Inne				
i. Sale konferencyjne				
a. Duże sale na spotkania pracowników, itp. (+ / - 25 osób)	1	40	40	
b. Mniejsze sale spotkań	3	25	75	
ii. Pomieszczenia pomocnicze				
a. Pomieszczenie na sprzęt xero itp.	1	20	20	
b. Magazyn	1	20	20	
c. Aneksy kuchenne	3	20	60	
d. Szatnia dla pracowników	1	20	20	
e. Pomieszczenia socjalne dla pracowników (spędzanie przerw w pracy)	2	20	40	
<b>8. INNE POMIESZCZENIA TECHNICZNE I ZAPLECZE</b>			<b>690</b>	<b>49</b>
A. Strefa załadunku / winda towarowa				
i. Dok przeładunkowy powinien umożliwiać bezpieczne dostarczenie i odbiór dzieł sztuki (z kontrolą bezpieczeństwa wszystkich wejść), jednocześnie służąc potrzebom całego kompleksu (zaopatrzenie gastronomii, sklepu, inne operacje użytkowe)	1	180	180	
ii. Zatoka dla ciężarówek powinna być bezpieczna, sucha i powinna pomieścić dwie dziesięciometrowe ciężarówki – jedną do przewozu dzieł sztuki, drugą do innych zadań. Zatoka ciężarówek transportujących dzieła sztuki powinna być oddzielona, ogrodzona i zamknięta.				
iii. Należy zapewnić magazyn na sprzęt do obsługi rozładunku, w tym palety, wózki, wózki widłowe, etc.	1	30	30	
iv. Dok przeładunkowy powinien pomieścić następujące elementy:				
a. Dzieła sztuki: zabezpieczenie rozładunku dzieł sztuki zanim zostaną przetransportowane do obszaru odbiorczego - należy zapewnić całkowitą rozdzielność od artykułów spożywczych i innych materiałów użytkowych również dostarczanych do doku przeładunkowego				
b. Usługi gastronomiczne: uwzględnić codzienne dostawy żywności oraz dostawy dodatkowe, związane ze specjalnymi wydarzeniami. Zapewnić sposób transportowania żywności, napojów i artykułów papierniczych dla kawiarni bezpośrednio do kuchni, rozdzielnie od "ścieżki dzieł sztuki" oraz wszelkich pomieszczeń ogólnodostępnych.				
c. Operacje użytkowe: przyjmowanie pozostałych dostaw: towarów, materiałów eksploatacyjnych, części urządzeń, chemikaliów, artykułów papierniczych, materiałów biurowych, materiałów oświetleniowych, środków czyszczących.				

d. Śmieci: Zapewnienie stałego miejsca na 4 (cztery) śmietniki (wymiary zostaną podane później) i cztery (4) kontenery recyklingowe (wymiary zostaną podane później), opróżniane 5 razy w tygodniu. Obszar recyklingu z daleka od doku przeładunkowego bez zakłócania przeprowadzanego rozładunku. Należy zapewnić chłodnię na odpady spożywcze, która będzie opróżniana codziennie.				
v. Bezpieczeństwo: dok przeładunkowy będzie obsługiwany przez jednego (1) pracownika, który będzie nadzorować dostawy, bezpieczeństwo oraz transporty dzieł sztuki. W strefie załadunku musi zostać uwzględniona kabina dla pracownika.				1
vi. Winda towarowa: Jeżeli jest tylko jedna winda towarowa - musi ona służyć jako element pionowy "ścieżki dzieł sztuki", obsługując również transport wszystkich innych codziennych dostaw i materiałów użytkowych.				
B. Biura zarządzania budynkiem / system kontroli zarządzania budynkiem (BMS) - przestrzeń zawarta w pomieszczeniu technicznym.				
C. Pomieszczenie kontroli bezpieczeństwa (ochrony) będzie obsługiwane 24 godziny na dobę w bezpiecznym miejscu w budynku. Obejmuje 3 stanowiska pracy i monitory.	1	20	20	3
D. Szatnia pracowników ochrony: szafki i prysznice dla ochrony, z pokojem socjalnym z małą kuchnią, obsługująca zmiany do 20 osób.	1	100	100	20
E. Szatnia zespołu technicznego: szafki i prysznice dla pracowników konserwacji / technicznych, z pomieszczeniem socjalnym i kuchnią pracowniczą (zarówno dla pracowników wewnętrznych, jak i zewnętrznych podwykonawców). Obsługująca zmiany do 25 osób.	1	100	100	25
F. Warsztat stolarski	1	80	80	
G. Magazyn gablot wystawienniczych i ścianek działowych	1	100	100	
H. Ogólny magazyn budynku	1	80	80	





## Rozdział 07: WSTĘP

TR Warszawa, dawniej Teatr Rozmaitości, to od ponad dziesięciu lat jeden z najpopularniejszych teatrów w Polsce. TR uważany jest za nowoczesny teatr otwarty na nowe idee, a równocześnie kultywujący najlepsze teatralne tradycje.

Wysoką pozycję TR Warszawa wśród młodych teatrów europejskich potwierdzają liczne nagrody przyznane mu na krajowych i międzynarodowych festiwalach.

Teatr przyciąga wybitnych reżyserów, takich jak Grzegorz Jarzyna (dyrektor artystyczny od 1998 roku, a od 2006 roku również dyrektor naczelny), Krystian Lupa, Krzysztof Warlikowski, René Pollesch, czy ostatnio Kornél Mundruczó, a także przedstawiciele młodszej generacji, m.in. Michała Borczucha czy Natalię Korczakowską.

W TR Warszawa grają znakomici polscy i europejscy aktorzy. Poszukiwanie nowych środków ekspresji teatralnej oznacza nie tylko sięganie po nowe, współczesne sztuki, lecz również reinterpretację tekstów klasycznych. Jako centrum szeroko rozumianych eksperymentów artystycznych, od 2000 roku TR Warszawa jest miejscem, w którym prezentowane są także inne dyscypliny: film, muzyka, sztuki plastyczne czy audiowizualne.

Po sukcesie projektu TEREN WARSZAWA w sezonie 2003/04 – będącym inicjatywą eksplorującą potencjał artystyczny miasta, a także oferującą możliwość tworzenia młodym, utalentowanym artystom – kilka nowych produkcji zrealizowano poza teatrem, w przestrzeniach takich jak stara drukarnia, dworzec kolejowy czy nowoczesny biurowiec. W sezonie 2004/05 zorganizowano projekt TR/PL, którego celem było odnalezienie nowej formy dramatycznej dla współczesnej Polski. W projekcie uczestniczyło ponad dziesięciu młodych dramatopisarzy, eksplorujących i opisujących zmiany zachodzące w ostatnich latach w Polsce.

Najnowsze spektakle TR Warszawa to: *T.E.O.R.E.M.A.T.* na podstawie twórczości Piera Paolo Pasoliniego, w reżyserii Grzegorza Jarzyny; *Między nami dobrze jest* Doroty Maślowskiej we współpracy z Schaubühne am Lehniner Platz; *Areteia* Grzegorza Jarzyny we współpracy z Schauspiel Essen, zrealizowany jako część programu „Europejska Stolica Kultury RUHR.2010”; *Jackson Pollesch* René Pollescha; *Nosferatu* Grzegorza Jarzyny, spektakl inspirowany *Draculą* Brama Stokera; *Nietoperz* w reżyserii Kornéla Mundruczó, na podstawie *Zemsty nietoperza* Johanna Straussa; oraz *Miasto snu* Krystiana Lupy, które miało premierę w październiku 2012 roku w Théâtre de la Ville de Paris.

TR Warszawa zapraszany jest przez wiele festiwali i scen w Europie i na świecie, występował m.in. w Awinionie, Edynburgu, Moskwie, St. Petersburgu, Jerozolimie, Berlinie, Monachium, Wiedniu, Sztokholmie, Helsinkach, Londynie, Dublinie, Brukseli, Mińsku, Bukareszcie, Toronto, Nowym Jorku, Los Angeles, Wellington, Adelaide i w Hongkongu.

## Rozdział 08: MISJA

Misją TR Warszawa jest prezentowanie publiczności z Warszawy i całego kraju oraz odwiedzającym stolicę obcokrajowcom wybitnych spektakli teatralnych zarówno polskich, jak i europejskich reżyserów.

Realizując swoje produkcje, Teatr konfrontuje widzów z nowymi zjawiskami, które niesie gwałtownie zmieniająca się rzeczywistość i pozwala zobaczyć je w autentycznym, ludzkim wymiarze, zanim staną się przedmiotem społecznego dyskursu czy politycznego bądź światopoglądowego sporu. TR Warszawa chce pozostawać miejscem otwartym na nowe zjawiska w sztuce i kontynuować swoją drogę, wprowadzając nowe techniki aktorskie, reżyserskie i dramaturgiczne. Chce eksperymentować i podejmować artystyczne ryzyko w rozwijaniu innowacyjnego języka teatralnego wyrażającego współczesność. Być kuźnią nowych talentów. Inicjować inne działania, zarówno stricte artystyczne, jak i edukacyjne czy otwarte na interakcję z widzem, takie jak projekcje filmów, koncerty, prezentacje nowej dramaturgii, akcje, wystawy, wykłady, panele dyskusyjne i publikacje tekstów, które poszerzają artystyczny czy społeczny kontekst wystawianych spektakli.

Lokalizacja Teatru na placu Defilad, jednym z ważniejszych miejsc Warszawy, pozwoli nie tylko na stworzenie ogólnodostępnego centrum teatralnego Polski, ale także – dzięki związanym z TR wybitnym twórcom europejskim oraz obecności Teatru na scenach całego świata – centrum teatralnego tej części Europy. Będzie to miejsce wymiany światowych trendów artystycznych oraz przestrzeń dialogu Warszawy ze światem. Tworząc nowoczesny, progresywny teatr europejski, TR Warszawa wniesie istotny wkład w rozwój polskiego społeczeństwa i państwa oraz wzmocni jego wizerunek w świecie. Dysponując nowoczesną sceną oraz przemyślanym programem artystycznym, TR Warszawa zamierza propagować postawę zaangażowania społecznego i otwarcia na innych. Pragniemy zbudować funkcjonalny i inspirujący obiekt, z innowacyjnymi rozwiązaniami przestrzennymi otwierającymi nowe możliwości kreowania iluzji teatralnej. Chcemy, by było to miejsce, które zaprasza do udziału we wspólnym przeżywaniu sztuki wysokiej szerokie grono widzów.

## Rozdział 09: CELE PROJEKTU

1. Szukanie rozwiązań, które sprawią, że teatr stanie się atrakcyjną alternatywą dla filmu i multimediiów.
2. Popularyzacja wysokiej sztuki teatralnej.
3. Pielęgnowanie dorobku TR Warszawa. Reinscenizacje i adaptacje filmowe spektakli TR, które stały się już kanonem współczesnego teatru.
4. Edukacja teatralna młodego pokolenia Polaków.
5. Stworzenie interesującego i inspirującego miejsca spotkań dla mieszkańców Warszawy.
6. Kreowanie silnego, europejskiego centrum sztuki teatralnej i związanych z nią dziedzin. Stworzenie siedziby Teatru, który od dawna jest rozpoznawalną marką na międzynarodowych festiwalach.

**Rozdział 10: ZESTAWIENIE STREF FUNKCJONALNYCH**

	MKN (m <sup>2</sup> )	PER- SONEL	% RAZEM	% SZTUKA	% PUB- LICZNE	% NIE- PUB- LICZNE
1. Wejście dla publiczności	310	4	4%		5%	
2. Edukacja	135	1	2%		2%	
3. Wystawy	0	0	0%		0%	
4. Gastronomia	405	0	6%		7%	
5. Widownia i sceny	2 590	0	48%	42%		
6. Zaplecze teatralne	2 120	22	33%			35%
7. Administracja	463	41	6%			8%
8. Inne (pokoje gościnne)	75	0	1%			1%
<b>RAZEM</b>	<b>6 098</b>	<b>68</b>	<b>100%</b>	<b>42%</b>	<b>14%</b>	<b>44%</b>

**Współczynnik Powierzchni Całkowitej do powierzchni Użytkowej 60%:** 3 659

**\*\*Metraż brutto razem:** 9 757

**Dopuszczalny rozmiar:** 10 000

**Nadwyżka powierzchni (do zmniejszenia):** -243

**NOTATKI DO DOKUMENTU WYTYCZNYCH PROGRAMOWYCH:**

**\*\* Metry Kwadratowe Netto do Metrów Kwadratowych Brutto:** metry kwadratowe netto (MKN) to powierzchnia użytkowa wskazana w programie. Metry kwadratowe brutto obejmują powierzchnię komunikacji poziomej, powierzchnię techniczną, powierzchnie pionową komunikacji, piony / szachty, grubości ścian, a także obszary wymagane przez prawo (tj. toalety, pomieszczenia socjalne, maszynownie itp.)

## Rozdział 11: ZESTAWIENIE POMIESZCZEŃ

<b>1. WEJŚCIE DLA PUBLICZNOŚCI</b>	<b>310</b>
A. i. Foyer	200
viii. Magazyn	25
B. Kasa biletowa	20
D. Szatnia	50
i. Dodatkowa powierzchnia szatni	15
<b>2. EDUKACJA</b>	<b>135</b>
A. Salon Mediateki	35
B. Czytelnia	45
ii. Stanowisko pracy archiwisty	5
C. Archiwum	50
<b>3. WYSTAWY</b>	<b>0</b>
<b>4. GASTRONOMIA</b>	<b>405</b>
A. Bistro	75
B. Restauracja	150
vi. Kuchnia	90
C. Bar	90
<b>5. WIDOWNIA I SCENY</b>	<b>2590</b>
A. Scena A	1100
B. Scena B	450
C. Scena C	200
D. Scena D	400
E. Widownia	440
F. Control Room	0
<b>6. ZAPLECZE TEATRALNE</b>	<b>2120</b>
A. Green Room dla VIP'ów	25
B. i. Garderoba męska	40
ii. Garderoba damska	40
iii. Garderoba dla statystów i dzieci	40
iv. Garderoby VIP-ów	30
C. Zaplecze / Green Room	25
D. i. Pracownia i podręczny magazyn kostiumów	25
ii. Główny magazyn kostiumów	50
v. Pralnia kostiumów - pomieszczenie dzwiękoszczelne, oddalone od scen i widowni	10
E. Pracownia scenografa & kostiumologa	30
F. Charakteryzatornia	20
G. Studio audio/wideo	20
H. i. a. Warsztat i magazyn oświetlenia i akustyki	150
b. Pomieszczenie biurowo-socjalne oświetleniowców i akustyków	80
ii. a. Warsztat i magazyn montażystów sceny	150

b. Magazyn rekwizytów	30
c. Pomieszczenie biurowo-socjalne dla montażystów sceny, stolarzy i ślusarzy	100
iii. a. Warsztat stolarsko-ślusarski	200
I. i. Główna sala prób	875
J. Dok przeładunkowy	180
<b>7. ADMINISTRACJA</b>	<b>463</b>
A. i. Biuro kierownika produkcji	10
ii. Asystenci produkcji / otwarta przestrzeń biurowa typu "open space"	40
B. Dział promocji i PR / otwarta przestrzeń biurowa typu "open space"	50
C. Fundraising & sponsoring / otwarta przestrzeń biurowa typu "open space"	20
D. Koordynacja artystyczna / osobne pokoje biurowe	20
E. Obsługa widowni & kasa biletowa / otwarta przestrzeń biurowa typu "open space"	30
F. Dział techniczny	
i. Kierownik / osobny pokój biurowy zlokalizowany w pomieszczeniach biurowo-socjalnych działu technicznego	12
ii. Personel / otwarta przestrzeń biurowa typu "open space", w pomieszczeniach biurowo-socjalnych działu technicznego	30
G. Dział administracji	
i. Kierownik / osobny pokój biurowy	10
ii. Personel / otwarta przestrzeń biurowa typu "open space"	10
H. Asystenci reżysera / otwarta przestrzeń biurowa typu "open space"	50
I. Dział literacki:	
i. Kierownik	10
ii. Personel / otwarta przestrzeń biurowa typu "open space"	10
J. Kadry / osobny pokój biurowy	12
K. Finanse i księgowość.	
i. Główny księgowy / osobny pokój biurowy	12
ii. Personel / otwarta przestrzeń biurowa typu "open space"	30
L. Dyrekcja (konieczny dostęp światła naturalnego)	
i. Dyrektor Naczelny / osobny pokój biurowy	12
ii. Zastępca Dyrektora Naczelnego	10
iii. Dyrektor Artystyczny / osobny pokój biurowy	12
iv. Zastępca Dyrektora Artystycznego	10
v. Sekretariat / otwarta przestrzeń biurowa typu "open space"	20
vi. Sala konferencyjna na dwanaście (12) osób.	23
vii. Mała kuchnia	5
M. Pomieszczenie socjalno-biurowe, szatnia dla woźnych, personelu sprząającego, 2 kierowców, pracownikówochrony, bileterów - z miejscem dla piętnastu (15) osób	15
<b>8. INNE</b>	<b>75</b>
A. Pokoje gościnne	75

## Rozdział 12: SZCZEGÓŁOWY OPIS POMIESZCZEŃ

	ilość	MKN (m2) NA	MKN (m2) RAZEM	PER- SONEL
<b>1. WEJŚCIE DLA PUBLICZNOŚCI</b>			<b>310</b>	<b>4</b>
<b>A. Foyer</b>				
<p>i. Foyer/hall główny ma służyć jako przestrzeń publiczna o charakterze miejskiej „agory”, otwierać teatr na świat zewnętrzny i służyć wszystkim, nie tylko publiczności TR, jako rodzaj „przedłużenia” placu Defilad. Ważna jest wyrazistość tej przestrzeni, przyciąganie widzów do budynku i umożliwienie zapoznania się z programem TR także wtedy, gdy nie ma spektakli.</p> <p>ii. Foyer widoczne z zewnątrz i przyciągające uwagę za pośrednictwem specjalnego, inteligentnego systemu oświetlenia i projekcji, centralnie sterowanego ze Studia Audio / Wideo TR.</p> <p>iii. Należy zapewnić odpowiednią skalę Foyer i umożliwić dostęp do kasy biletowej, wystaw czasowych, lokali gastronomicznych, pomieszczeń edukacyjnych i Mediateki.</p> <p>iv. Należy także zapewnić dodatkowe wejścia do Restauracji i Bistra (które mają główne wejścia z zewnątrz).</p> <p>v. Foyer ma być połączone z jedną z czterech scen – Sceną D – na cele teatru/ performance oraz wydarzenia artystyczno/edukacyjne, tak aby praca Teatru angażowała i była angażowana przez przestrzeń publiczną.</p> <p>vi. Zapewnić miejsce spotkań w Foyer na seminaria edukacyjne, które będą się odbywały w Foyer i w innych częściach Widowni. Osobno zapewnić miejsce dla tych którzy będą wchodzić do przestrzeni Edukacji, Czytelni, Mediateki i archiwów.</p> <p>vii. W Foyer powinno znaleźć się miejsce dla punktu recepcyjnego kierującego odwiedzających do Bistra lub Restauracji, Archiwum, Mediateki czy kasy biletowej w godzinach ich pracy. Stanowisko recepcyjne ma mieć charakter mobilny i tymczasowy, dostosowany do bieżących potrzeb.</p> <p>viii. W przestrzeni Foyer należy zapewnić miejsce do przechowywania wózków inwalidzkich, dodatkowych stolików i krzeseł, przenośnych regałów, stojaków, materiałów edukacyjnych itp.</p>	1	200	200	
<b>B. Kasa biletowa:</b>				
<p>Mimo, że sprzedaż biletów w coraz większym stopniu odbywa się drogą elektroniczną, nadal chcemy mieć tradycyjną kasę biletową w Foyer, czynną w godz. 11-19 w dni powszednie, oraz 12-17 w sob. i niedziel.</p> <p>i. Należy zapewnić miejsce dla osób stojących w kolejce po bilety i wejściówki kupowane w dniu spektaklu. Kolejka powinna wychodzić poza wejście łączące Foyer z kasą biletową i być widoczna dla innych osób w Foyer. Stanie w kolejce powinno być wygodne i przyjemne.</p> <p>ii. Należy przewidzieć kasę biletową z dwoma okienkami dostępnymi z zewnątrz budynku oraz dwoma dostępnymi z Foyer. Dostęp do okienek kasy biletowej dla personelu przez przestrzeń biurową kasy.</p> <p>iii. Należy zapewnić przestrzeń biurową w kasie biletowej dla trzech (3) pełnoetatowych pracowników (w tym 1 asystenta).</p>	1	25	25	3
<b>C. Wszystkie publikacje wydawane przez TR mają być dostępne we wspólnej księgarni MSN/TR. Ruchomy punkt sprzedaży publikacji i nowości TR należy umieścić w Foyer i/lub w kasie biletowej.</b>				
<b>D. Należy zapewnić przestrzeń na szatnię o pojemności do 550 okryć. W szczytowych momentach Szatnia będzie obsługiwana przez nawet siedmiu pracowników aby zapewnić jednoczesne wyjście całej widowni.</b>	1	50	50	1



i. Należy zapewnić strategię rozbudowy na dodatkowe 400 okryć, wykorzystywane okazjonalne.	1	15	15	
<b>2. EDUKACJA</b>			<b>135</b>	<b>1</b>
A. Salon Mediateki (z dostępem publicznym):	1	35	35	
i. TR posiada archiwum nagrań, które jest digitalizowane w celu udostępnienia w formie cyfrowej: zapisu wideo spektakli i prób wszystkich sztuk. Należy zapewnić dostępną publicznie przestrzeń skomunikowaną z Foyer, gdzie zainteresowani będą mogli uzyskać dostęp do nagrań za pośrednictwem własnych urządzeń lub urządzeń dostarczonych przez teatr.				
ii. Zapewnić niekrępujące i wygodne siedzenia.				
iii. Zapewnić wizualną łączność z Czytelnią.				
B. Czytelnia Mediateki (z dostępem publicznym):				
i. Należy zapewnić cichą czytelną zasobów archiwum TR dla 20 osób, ze stanowiskami umożliwiającymi przeglądanie i odsłuchiwanie zbiorów.	1	45	45	
ii. Należy zapewnić jedno (1) stanowisko pracy dla archiwisty, służącego dodatkowo pomocą osobom korzystającym z czytelni.	1	5	5	1
C. Archiwum TR (bez dostępu publicznego):	1	50	50	
i. Należy zapewnić archiwum do przechowywania zbiorów, taśm, programów papierowych, dokumentacji oraz archiwum cyfrowego.				
D. Należy zapewnić przestrzeń do działań edukacyjnych TR: zajęcia dla grup 20-25 osobowych będą w zależności od potrzeb prowadzone w Foyer, na Widowni i Scenach, a nie w specjalnie wydzielonych salach edukacyjnych.				
i. Należy zapewnić łatwy dostęp z Foyer do Scen.				
ii. Uczestnikom zajęć edukacyjnych należy umożliwić pozostawianie okryć w szatni, opracować system przechowywania okryć należących do grup dzieci, np. w dużych koszach.				
iii. Należy zapewnić niewielką przestrzeń magazynową (w połączeniu z magazynem w Foyer) na materiały do zajęć edukacyjnych, w tym:				
a. tablice suchościeralne, flipcharty i materiały biurowe,				
b. wózki projekcyjne audio/wideo.				
<b>3. WYSTAWY</b>			<b>0</b>	<b>0</b>
A. Należy zapewnić w Foyer przestrzeń na wystawy czasowe:				
i. mogą obejmować system ścianek przenośnych do prezentacji fotografii, druków ulotnych, innych. Wystawy będą składały się także malarstwa, elementów scenografii czy instalacji				
ii. możliwość zainstalowania ruchomego (galeryjnego) systemu oświetlenia. Wszystkie ścianki i gabloty są tymczasowe i mogą być używane i przemieszczane według potrzeb.				
B. Nieco na uboczu Foyer należy zapewnić wydzieloną, umożliwiającą skupiony odbiór przestrzeń na wystawy o bardziej stałym (3–4 mies.) i muzealnym charakterze, prezentujące eksponaty teatralne (np. fragmenty scenografii, kostiumów czy rekwizytów). Miejsce to powinno być dobrze widoczne, ale nie może zakłócać ruchu publiczności wchodzącej na widownię oraz swobodnego przejścia przez Foyer. Najlepiej gdyby TR mogło pokazywać tu scenografię które ma wymiary do 9m wysokości i do 10m szerokości.				
<b>4 GASTRONOMIA</b>			<b>405</b>	
A. Zapewnić przestrzeń na Bistro serwujące szybkie, lekkie dania.	1	75	75	
i. W otwartej przestrzeni, widoczne od razu z głównego wejścia do Foyer.				
ii. Czynne niezależnie od godzin pracy teatru.				
iii. Zintegrować Bistro z zewnątrz i miejskim otoczeniem; zapewnić oddzielne wejście z zewnątrz.				

iv. Bistro będzie serwować ograniczone menu (napoje, ciastka itp.); jedzenie będzie przygotowywane poza lokalem. (tzn. nie będzie przygotowywane na miejscu)

v. Bistro powinno pomieścić czterdzieści (40) osób przy 8-10 stolikach oraz bar z 12-15 miejscami siedzącymi.

B. Restauracja z pełnym menu i kuchnią przeznaczona dla gości TR, którzy będą chcieli zjeść kolację przed lub po spektaklu oraz dla klientów z zewnątrz, przychodzących niezależnie od spektakli.

i. Przestrzeń Restauracji powinna mieć intymny, spokojny, wyciszony charakter, optymalne byłoby wykorzystanie sąsiadującego z budynkiem parku.

ii. Należy zapewnić oddzielne wejście od zewnątrz, od strony parku, czynne niezależnie od godzin pracy teatru. Zapewnić dodatkowe wejście z Foyer.

iii. Należy zapewnić możliwość wydzielenia z przestrzeni jadalnej tymczasowych stref do wyłącznego użytku aktorów i pracowników teatru oraz ich gości.

iv. Główna przestrzeń jadalna Restauracji powinna pomieścić 80 osób.

v. Miejsce wydzielone na prywatne imprezy gości/pracowników teatru powinno pomieścić około dziesięciu (+/- 10) osób.

vi. Restauracja obsługiwana przez w pełni wyposażoną kuchnię.

C. Bar prowadzący całoroczną działalność:

i. Tradycyjny bar teatralny z pełną obsługą, 25 stołków barowych, stanowisko kasowe, lodówki oraz magazyn napojów alkoholowych i zimnych przekąsek.

ii. Należy zapewnić możliwość rozszerzenia przestrzeni baru w formie zewnętrznego ogrodu, ze stolikami i krzesłami. Zapewnić możliwość korzystania nawet w złą pogodę, gdzie zewnętrzne elementy zapewniają przekrycie.

iii. Należy zapewnić wydzielony, zamknięty obszar dla obsługi i zaplecze magazynowe.

iv. Usytuować w pobliżu Foyer. Bezpośrednie przejście jest porządane ale nie jest wymagane.

1 150 150

1 90 90

1 90 90

## 5 WIDOWNIA I SCENY

2590

0

„Sceny TR powinny być tak wyjątkowe, jak wystawiane na nich spektakle, spełniające wymagania awangardowych inscenizacji współczesnego teatru. W zamyśle, projekt przestrzeni scenicznej powinien uwzględnić stworzenie czterech odrębnych, różniących się między sobą scen. Potrzebne jest jedno Audytorium zawierające sceny A, B i C oraz jedną, 550-osobową widownię i odrębna przestrzeń na scenę D. Projekt MUSI umożliwić aby KAŻDA ze scen była w pełni zagospodarowana podczas gdy pozostałe są na różnych etapach montażu i demontażu scenografii. Sceny razem powinny zapewniać obszerną i niezakłóconą przestrzeń. Musi być możliwe aby scena A, B i C były wszystkie jednocześnie wykorzystane w wielokierunkowym symultanicznym przedstawieniu, gdzie spektakl otacza widownię o 360 stopni.

Dodatkowo, projekt powinien uwzględnić brak stałego podziału między scenami A, B i C wraz z przylegającym do nich zapleczem scenicznym, co pozwoli na mieszanie przestrzeni wybranej sceny z przestrzenią sąsiadującą.

Równie ważna jest koncepcja połączenia sceny D z ogólnodostępnym Foyer oraz otwarcia sceny C na zewnątrz, bezpośrednio na plac Defilad, co wprowadzi teatr i jego widzów w publiczną przestrzeń wielkiego miasta.

A. Scena A: Główna scena o następujących wymiarach i charakterystyce:

i. Główny obszar sceny poniżej przestrzeni nadscenia/komina powinien mieć szerokość widowni lub 24m (którakolwiek wartość jest większa) x 20m głębokości x 14m wysokości. Część sceny powinna mieć głębokość 28m. Powierzchnia i usytuowanie sceny powinny czynić ją atrakcyjną jako przestrzeń wynajmowana osobom trzecim na targi handlowe, jako studio nagrań, itd. Powierzchnia musi być nie mniejsza niż 1000m<sup>2</sup>

1 1100 1100

- ii. Widownia musi być na tym samym poziomie co scena (jak w teatrze francuskim) i być bezpośrednio połączona ze sceną.
- iii. Podscenie / zapadnie ( max. głębokość 4 m): pod sceną. Zapadnie na dodatkowe miejsca widowni lub windy są mile widziane.
- iv. Proscenium nie jest wymagane.
- v. Zapewnić wolną przestrzeń nad sceną 14m wysokości (netto). Dodatkowe 3m wolnej przestrzeni musi być zapewnione, ale może być między elementami konstrukcji.
- vi. Należy zaproponować rozwiązanie izolacji wizualnej pomiędzy scenami A, B i C.

**B. Scena B: dodatkowa scena o następujących wymiarach i charakterystyce:**

- i. Obszar sceny powinien mieć szerokość widowni lub 24m (którakolwiek wartość jest większa) x 16m głębokości x 14m wysokości. Widownia musi być na tym samym poziomie co scena (jak w teatrze francuskim) i być bezpośrednio połączona ze sceną.
- ii. Kiedy sceny A i B są wykorzystywane jednocześnie, akcja i widownia muszą poruszać się między nimi. Relacja przestrzenna między scenami i przestrzenią między nimi musi zapewnić ciągle, otaczające symultaniczne wielo-kierunkowe doznanie teatralne.

**C. Scena C: dodatkowa scena o następujących wymiarach i charakterystyce:**

- i. Poza byciem wykorzystana wraz ze scenami A i B w przedstawieniach na wszystkie 3 sceny, Scena C musi być zaprojektowana na koncerty i filmy, gdzie widownia jest albo/jednocześnie wewnątrz Audytorium lub na zewnątrz na Placu Defilad.
- ii. Otwór sceniczny powinien mieć wymiary 18m szerokości x 12m wysokości.

**D. Scena D:** Zapewnić oddzielne, niezależne 'black-box' o następujących wymiarach i charakterystykach.

- i. Scena D powinna mieć wymiary 15m szerokości x 25m głębokości x 8m wysokości. Widownia na 150 miejsc powinna się składać z ruchomych modułów, umożliwiających ustawienie widowni w dowolnym miejscu sceny D.
- ii. Należy stworzyć możliwość otwarcia tej sceny na Foyer.

**E. Widownia**

- i. Należy zapewnić widownię na 550 miejsc.
- ii. Podczas gdy sceny A, B i C pozostaną nieruchome, będą dostępne z jednej widowni na 550 miejsc, tak aby umożliwić jeden spektakl na jednej scenie lub jeden spektakl na wszystkich trzech scenach jednocześnie.
- iii. Należy stworzyć możliwość powiększenia widowni dla Sceny A o dodatkowe 400 miejsc, tak, by cała widownia liczyła 950 miejsc. Ta konfiguracja będzie wykorzystywana raz w roku, kiedy sceny B i C będą wyłączone z eksploatacji.

**F. Control Room**

- i. Należy wydzielić tzw. Control Room umieszczony naprzeciw wszystkich czterech scen, o powierzchni ok. 20 m kw., dla obsługi technicznej (max. 7 osób) spektakli. Przestrzeń ta nie powinna być wydzielona klasyczną kabiną, technicy siedzą za widzami przy szeregu konsol sterujących wszystkimi aspektami technicznymi przedstawienia.
- ii. Należy zapewnić oddzielne, dyskretne wejście, niedostępne dla widzów.
- ii. Pracownikom Control Room należy zapewnić oddzielne, dyskretne wejście.

1 450 450

1 200 200

1 400 400

550 440

**6. ZAPLECZE TEATRALNE**

2120

22

A. Tylne, dodatkowe wejścia do budynku:

i. Należy zapewnić specjalnie wydzielone wejście dla aktorów z zaplecza budynku (niewidoczne z Foyer), które pozwoli im uniknąć kontaktu z publicznością, gdy wchodzi i wychodzi z teatru przed i po spektaklu. To wejście będzie funkcjonować także jako wejście dla personelu. Należy zapewnić łatwy dostęp z tego wejścia do Garderób.			
ii. Należy zapewnić specjalne, bezpieczne wejście dla VIP-ów, które jest prywatne i na zapleczu i pozwala VIP'om przejść bezpośrednio na Widownię.			
iii. Green Room tylko dla VIP'ów, usytuowany wzdłuż przejścia dla VIP'ów.	1	25	25
i. Z dostępem naturalnego światła dziennego i przyjemnym widokiem.			
ii. Z małym aneksem kuchennym wyposażonym w lodówkę, kuchenkę, bieżącą wodę, szafki.			
iii. Z jedną (1) toaletą.			
<b>B. Garderoby</b> powinny znajdować się jak najbliżej Scen w celu łatwego i bezpośredniego dostępu do wszystkich scen, i dla ułatwienia dostępu światła dziennego dla tych pomieszczeń.			
i. Należy zapewnić dwie (2) Garderoby Męskie dla jednocześnie pięciu (5) aktorów.	2	20	40
a. Należy zapewnić miejsce dla trzech (3) rozkładanych łóżek / sof.			
b. Należy zapewnić dwie (2) łazienki z prysznicami i oddzielnymi toaletami.			
ii. Należy zapewnić dwie (2) Garderoby Damskie dla jednocześnie pięciu (5) aktorek.	2	20	40
a. Należy zapewnić miejsce dla trzech (3) rozkładanych łóżek / sof.			
b. Należy zapewnić dwie (2) łazienki z prysznicami i oddzielnymi toaletami.			
iii. . Należy zapewnić jedną (1) Garderobę dla statystów i dzieci.	1	40	40
a. Należy zapewnić jedną (1) oddzielną łazienkę z prysznicem i toaletą.			
b. Należy zapewnić wydzielenie w tym miejscu małej powierzchni ok.5 m kw. dla dzieci.			
iv. Należy zapewnić trzy (3) oddzielne Garderoby dla VIP-ów, z których każda będzie mogła obsłużyć dwie (2) osoby.	3	10	30
<b>C. Zaplecze / Green Room dla aktorów i innych artystów scenicznych.</b>	1	25	25
i. Z dostępem naturalnego światła dziennego i przyjemnym widokiem.			
ii. Z małym aneksem kuchennym wyposażonym w lodówkę, kuchenkę, bieżącą wodę, szafki.			
iii. Z jedną (1) toaletą.			
<b>D. Przestrzeń Kostiumów</b>			
i. Należy zapewnić Pracownię Kostiumów, gdzie będą one tworzone i reperowane na bieżąco. Wewnątrz Pracowni zapewnić miejsce na przechowywane w Podręcznym Magazynie (kostiumy do bieżących lub nadchodzących spektakli).	1	25	25
ii. Pracownia/Podręczny Magazyn Kostiumów powinny znajdować się w pobliżu Garderób i Charakteryzatorki			
iii. Główny Magazyn Kostiumów wykorzystujący specjalistyczny systemu magazynowania; nie musi być zlokalizowany w pobliżu Pracowni Kostiumów.	1	50	50
iv. Należy zapewnić dzwiękoszczelne pomieszczenie na Pralnię kostiumów, by hałas nie zakłócał spektakli.	1	10	10
a. z miejscem na dwie (2) pralki, dwie (2) suszarki i około 3 m kw. wolnej przestrzeni na składanie i prasowanie.			
b. Należy zapewnić miejsce na pojemniki z praniem.			
<b>E. Pracownia Scenografa &amp; Kostiumologa – miejsce stałej pracy scenografa i kostiumologa; przede wszystkim jako miejsce projektowania, nie warsztat wytwórczy.</b>	1	30	30

i. Z miejscem na 2 biurka / stanowiska pracy				
ii. Umiejscowienie w pobliżu innych pracowni i garderoby nie jest istotne.				
<b>F. Charakteryzatornia - miejsce pracy charakteryzatorów i fryzjerów</b>	1	20	20	
i. Należy zapewnić cztery (4) stanowiska do charakteryzowania i czesania aktorów.				
ii. Lokalizacja w pobliżu Pracowni i Podręcznego Magazynu Kostiumów oraz Garderób.				
<b>G. Studio Audio/Wideo – do rejestrowania i montażu materiałów audio/wideo na potrzeby produkcji teatralnych.</b>	1	20	20	
i. Miejsce dla pięciu (5) pracowników, w tym dwa (2) stanowiska do montażu i miksowania wideo.				
ii. Miejsce na scentralizowany system sterowania wideo, audio i oświetleniem oraz komercyjnymi projekcjami w całym budynku.				
<b>H. Pomieszczenia dla pracowników technicznych:</b>				
i. Technicy oświetlenia i akustyki sceny:				
a. Należy zapewnić powierzchnię na warsztat techniczny ze zintegrowaną przestrzenią magazynową do obsługi, przechowywania i konserwacji oświetlenia, sprzętu akustycznego i wideo oraz narzędzi.	1	150	150	
b. Należy zapewnić pomieszczenie socjalno-biurowe dla oświetleniowców i akustyków znajdujące się bezpośrednio przy warsztacie, z dostępem do naturalnego oświetlenia, szafkami na ubrania, pomieszczeniami łazienkowymi i prysznicami, małym aneksem kuchennym – na potrzeby ok. piętnastu (15) osób pracujących na zmiany.	1	80	80	7
ii. Warsztat i magazyn montażystów sceny:				
a. Należy zapewnić odrębne pomieszczenie na warsztat techniczny i magazyn służące do przechowywania i obsługi elementów scenografii oraz narzędzi do ich obsługi i konserwacji.	1	150	150	
b. Należy zapewnić rekwizytornię - magazyn rekwizytów z bezpośrednim dostępem do każdej ze scen	1	30	30	
c. Należy zapewnić pomieszczenie biurowo-socjalne dla pracowników działu obsługi sceny, stolarzy i ślusarzy, bezpośrednio w pobliżu ich warsztatów, z dostępem do szafek na ubrania i małym aneksem kuchennym oraz pomieszczeniami łazienkowymi i prysznicami dla około trzydziestu (30) montażystów sceny (na razie 20, ale uwzględniamy możliwość zwiększenie ekipy w przyszłości) pracujących na zmiany, po dziesięć (10) osób na jednej zmianie.	1	100	100	10
iii. Warsztat ślusarsko-stolarski:				
a. Należy zapewnić warsztat dla stolarzy i ślusarzy (obecnie pięć osób), którzy budują dekoracje.	1	200	200	5
<b>I. Sale prób:</b>				
i. Główna sala prób o wymiarach 25 m szerokości x 35 m długości x 9 m wysokości.	1	875	875	
a. Z możliwością podziału na dwie dźwiękoszczelne przestrzenie o wymiarach odpowiednio 20 m x 25 m i 15 m x 25 m.				
b. Sala będzie również wykorzystywana do celów edukacyjnych. Należy zapewnić następujące możliwości w zakresie audio/wideo: możliwość projekcji wideo i nagrywania dźwięku.				
c. Sale prób należy umieścić w pobliżu Garderób i Green Room'u.				
d. Sale prób mają mieć drewnianą podłogę.				

J. Dok przeładunkowy:	1	180	180	
i. Należy zapewnić pojazdowi wraz z przyczepą o maksymalnym rozmiarze 17 m długości x 4 m szerokości x 4,5 m wysokości możliwość pełnego wjazdu na poziom sceny, co pozwoli na załadunek i rozładunek przy niesprzyjających warunkach pogodowych i ograniczy ryzyko uszkodzenia dekoracji.				
ii. Należy zapewnić ścieżkę z rampy przeładunkowej do każdej ze scen. Ścieżka do sceny A o wymiarach w świetle 4 m szerokości i 4 m wysokości, która nie będzie ograniczana otworami drzwiowymi, progami czy elementami takimi jak rury, oświetlenie, kanały mechaniczne.				
iii. Należy umożliwić dostęp do windy towarowej o ładowności nie mniejszej niż 2000 kg. Drzwi windy powinny mieć w świetle wysokość min. 3,5 m i szerokość min. 6 m.				
<b>7. ADMINISTRACJA</b>			<b>463</b>	<b>41</b>
A. Dział Produkcji:				
i. Kierownik produkcji	1	10	10	1
ii. Asystenci produkcji / otwarta przestrzeń biurowa typu "open space"	4	10	40	4
B. Dział Promocji i PR / otwarta przestrzeń biurowa typu "open space"	5	10	50	5
C. Fundraising & Sponsoring / otwarta przestrzeń biurowa typu "open space"	2	10	20	2
D. Koordynacja artystyczna / osobne pokoje biurowe	2	10	20	2
E. Obsługa widowni & kasa biletowa / otwarta przestrzeń biurowa typu "open space"	3	10	30	3
F. Dział Techniczny				
i. Kierownik / osobny pokój biurowy zlokalizowany w pomieszczeniach biurowo-socjalnych działu technicznego	1	12	12	1
ii. Personel / otwarta przestrzeń biurowa typu "open space", w pomieszczeniach biurowo-socjalnych działu technicznego	3	10	30	3
G. Dział Administracji				
i. Kierownik / osobny pokój biurowy	1	10	10	1
ii. Personel / otwarta przestrzeń biurowa typu "open space"	1	10	10	1
H. Asystenci reżysera / otwarta przestrzeń biurowa typu "open space"	5	10	50	5
I. Dział literacki:				
i. Kierownik	1	10	10	1
ii. Personel / otwarta przestrzeń biurowa typu "open space"	1	10	10	1
J. Kadry / osobny pokój biurowy	1	12	12	1
K. Finanse i księgowość.				
i. Główny księgowy / osobny pokój biurowy	1	12	12	1
ii. Personel / otwarta przestrzeń biurowa typu "open space"	3	10	30	3
L. Dyrekcja (konieczny dostęp światła naturalnego)				
i. Dyrektor Naczelny / osobny pokój biurowy	1	12	12	1
ii. Zastępca Dyrektora Naczelnego	1	10	10	1
iii. Dyrektor Artystyczny / osobny pokój biurowy	1	12	12	1
iv. Zastępca Dyrektora Artystycznego	1	10	10	1
v. Sekretariat / otwarta przestrzeń biurowa typu "open space"	2	10	20	2
vi. Sala konferencyjna na dwanaście (12) osób.	1	23	23	
vii. Mała pomieszczenie kuchenne z bieżącą wodą	1	5	5	
M. Należy zapewnić szatnię z pomieszczeniem socjalnym dla woźnych / personelu sprząającego / 2 kierowców / strażników / bileterów, z miejscem dla piętnastu (15) osób.	1	15	15	

i. W tym pomieszczenia łazienkowe.

**8 INNE**

A. Pokoje gościnne: trzy (3) małe pokoje gościnne umożliwiające skromny nocleg, wzorowane na prostych pokojach hotelowych z osobną łazienką i wbudowanym aneksem kuchennym.

3

25

75

**75**

**0**

# ZAŁĄCZNIKI



## Załącznik 01: MIEJSCOWY PLAN ZAGOSPODAROWANIA PRZESTRZENNEGO

Teren inwestycji na placu Defilad podlega postanowieniom Miejscowego Planu Zagospodarowania Przestrzennego (MPZP), który obejmuje znacznie większą część centrum miasta. Plan ten ma status lokalnego prawa i projekt musi się do niego dostosować. MPZP (udostępniony za pośrednictwem oddzielnego linku na stronie internetowej Muzeum), jest obecnie ponownie rozpatrywany w celu lepszego zaspokojenia potrzeb wynikających z wytycznych programowych Muzeum i Teatru, które znajdują się na tym terenie. W sierpniu 2013 roku do władz samorządowych odpowiedzialnych za MPZP został złożony wniosek zawierający propozycje zmian. Na podstawie wnioskowanych zmian został przygotowany projekt zmiany MPZP, który obecnie jest uchwalany przez władze samorządowe. We wzmiarkowanym załączniku można zapoznać się również z projektem zmiany MPZP. Zmiana Miejscowego Planu Zagospodarowania Przestrzennego będzie ukończona po wyborze Projektanta.

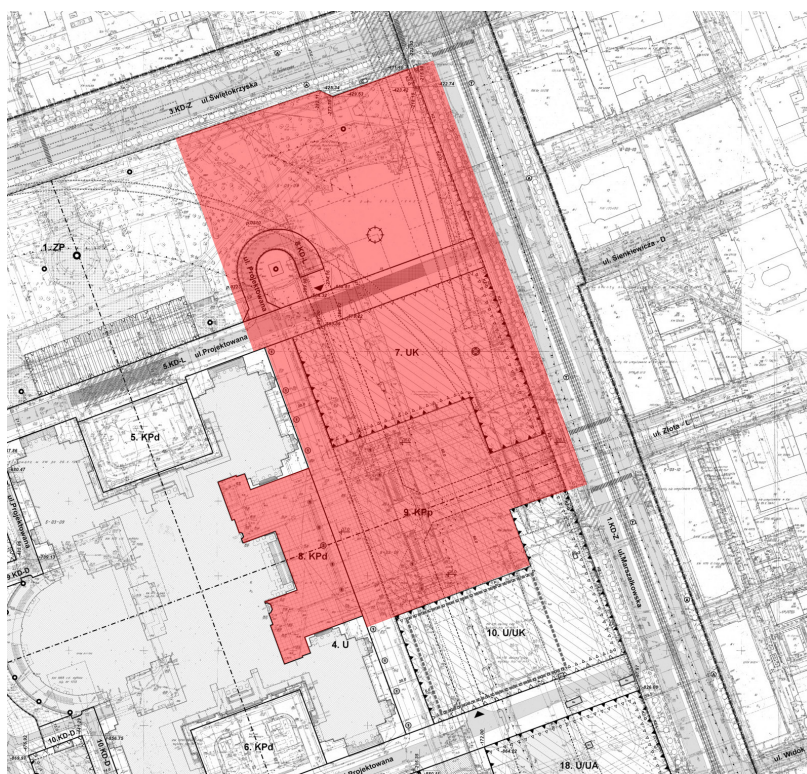
Koncepcja nowej siedziby Muzeum i Teatru powinna uwzględniać zapisy nowego planu. Jesteśmy zainteresowani rozwiązaniami, które będą spełniały cel miasta, jakim jest stworzenie wspianiałego publicznego placu, jednocześnie szukamy projektów, które spełnią cel Muzeum i Teatru, jakim jest stworzenie aktywnego ośrodka kulturalnego na tętniącym życiem placu Defilad.



## Załącznik 02: WARUNKI TERENOWE

### Status przyległych nieruchomości i parkingu

Zarówno jezdnia od strony północnej, jak i plac Defilad od strony południowej są zagospodarowane i utrzymywane przez m.st. Warszawa. Jednakże architekt powinien uwzględnić w swoim projekcie sposób powiązania budynku z placem i parkiem. Zakres projektu koncepcyjnego określa poniższy rysunek. Zakres pozostałych etapów prac projektowych ogranicza się tylko do działki, na której zlokalizowane są Muzeum i Teatr wraz terenami przyległymi, na których znajdować się będzie obsługująca je infrastruktura techniczna (drogi, przyłącza, przekładki, etc.).

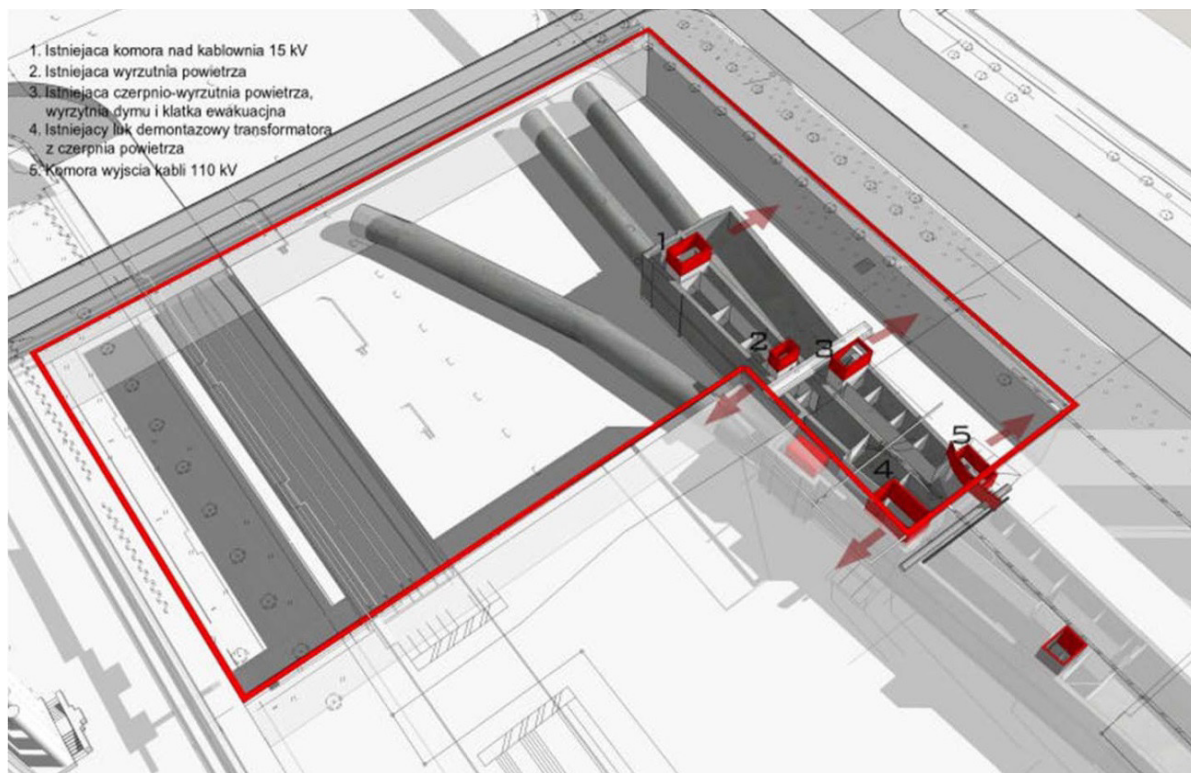
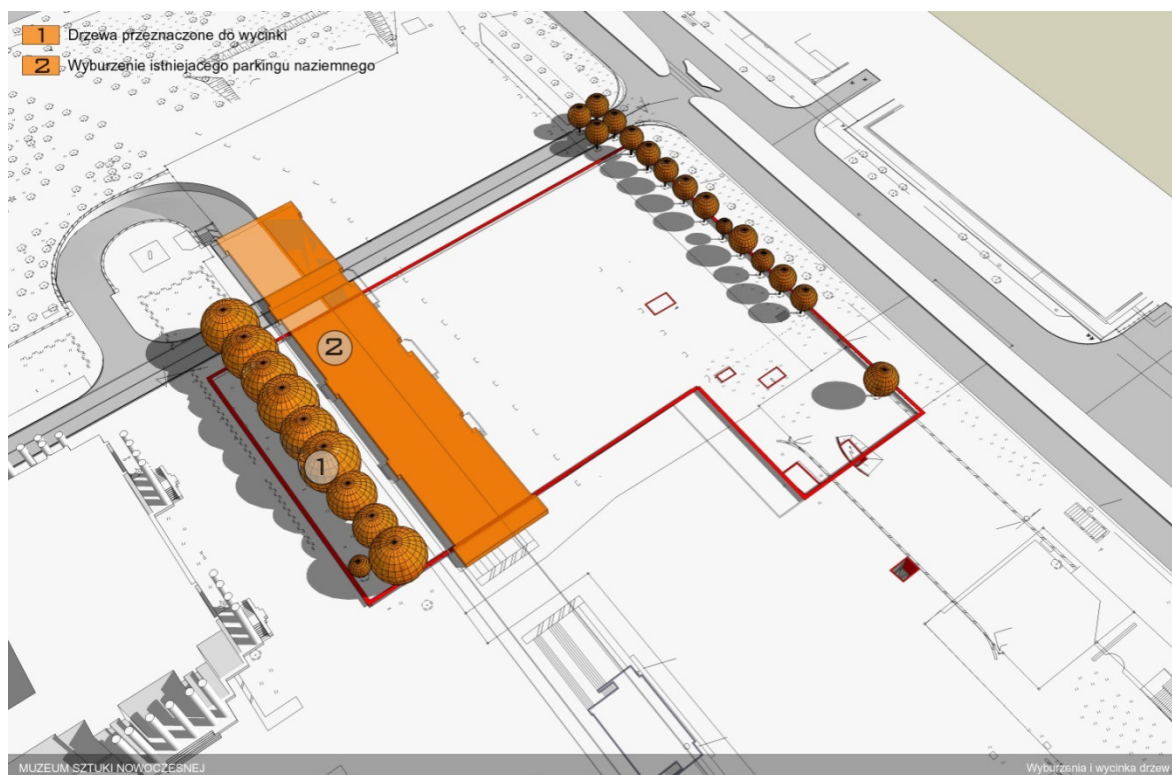


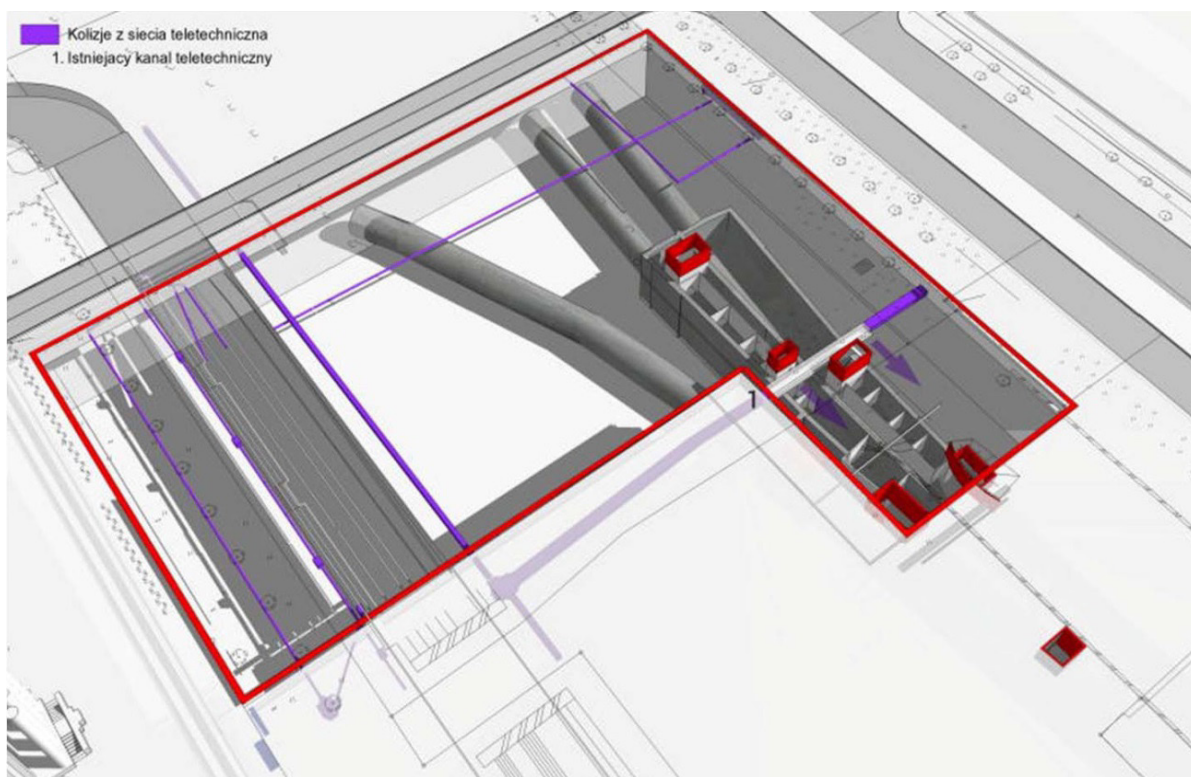
Zakres projektu koncepcyjnego

### Infrastruktura podziemna

Przebieg infrastruktury podziemnej na działce u stóp Pałacu Kultury i Nauki został przedstawiony schematycznie na załączonych rysunkach. Ukazują one przebieg sieci energetycznych, telekomunikacyjnych, centralnego ogrzewania, wodnych i kanalizacyjnych, trasy metra, stację transformatorową, jak również schody oraz szachty instalacyjne obsługujące planowany podziemny parking od strony południowej. Obowiązkiem Projektanta będzie przygotowanie oraz uzgodnienie ze wszystkimi władzami i firmami odpowiedzialnymi za wyżej wymienione elementy infrastruktury: projektów przyłączy, przekładek i usunięcia kolizji, zasilania placu budowy, podziemnej infrastruktury technicznej, koniecznych do realizacji Muzeum i Teatru. Zadaniem zespołu Projektanta będzie również uzgodnienie nowych tras infrastruktury technicznej (drogi, sieci, przyłącza, chodniki, etc.) z podmiotami i osobami władającymi i zarządzającymi nieruchomościami przez, które będą przebiegać te trasy oraz uzyskanie od nich odpowiednich zezwoleń i tytułów do dysponowania tymi nieruchomościami na cele budowlane.

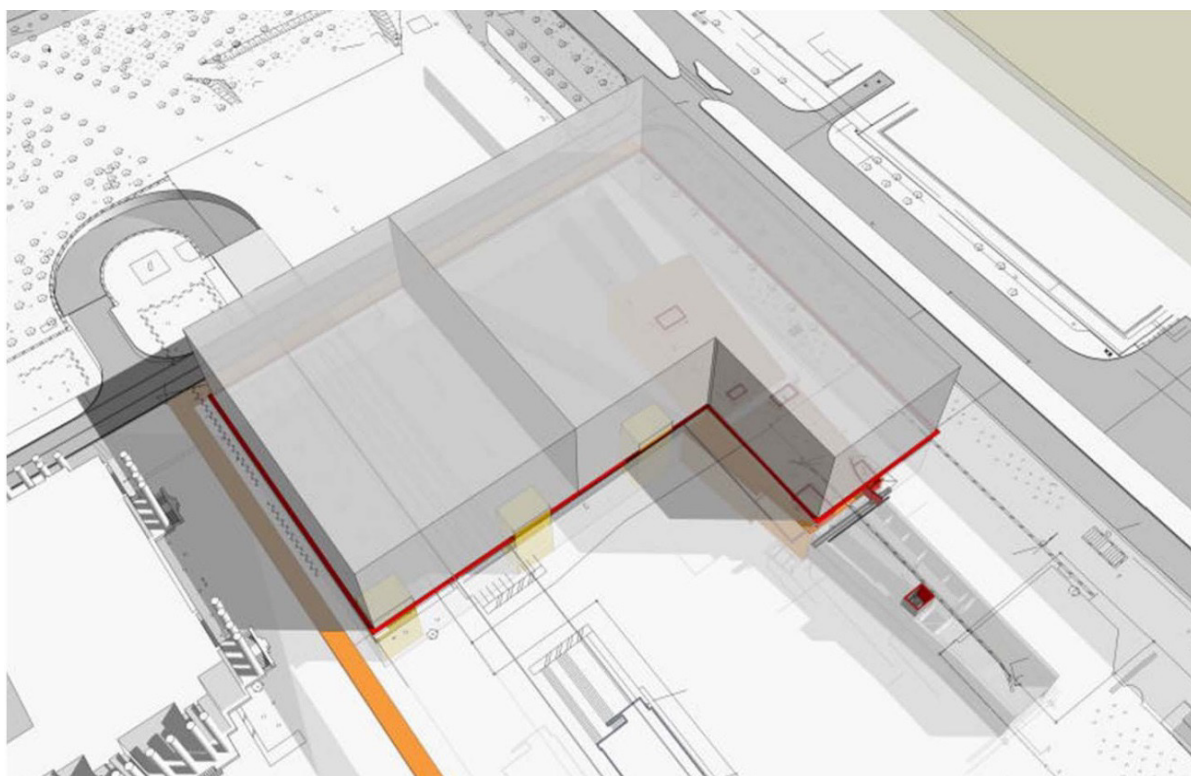
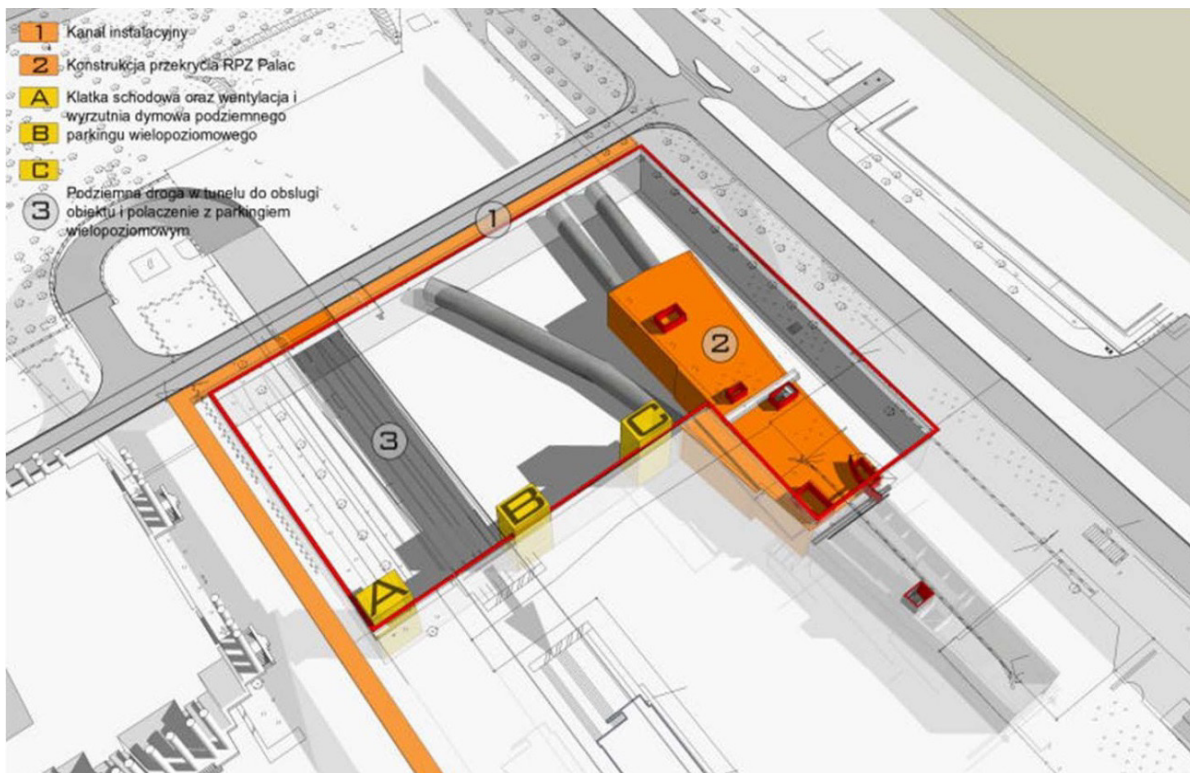
Firma Buro Happold Polska Sp. z o.o. została wybrana na drodze przetargu publicznego, by przeanalizować stan obecny i zaproponować koncepcję przebudowy sieci infrastrukturalnych wokół Pałacu Kultury. Teren ten obejmuje wszystkie działki między głównymi ulicami wokół Pałacu: Marszałkowską, Świętokrzyską, E. Plater i Alejami Jerozolimskimi. Działka Muzeum i Teatru będzie zatem także przedmiotem tych rozstrzygnięć. W wyniku tych prac zostanie zaproponowana wstępna trasa przekładek sieci na tym obszarze. Opracowanie będzie także zawierać przybliżone szacunki zapotrzebowania budynków przewidzianych w Miejscowym Planie Zagospodarowania Przestrzennego (MPZP) – wliczając w to Muzeum i Teatr – na usługi komunalne. Trzeba jednak zaznaczyć, że uzyskanie formalnych zezwoleń (np. ZUD i pozwoleń na budowę, jeżeli będą konieczne) oraz wykonanie projektów wykonawczych przebudowy sieci i przyłączy nie wchodzi w zakres obowiązków Buro Happold i musi zostać przeprowadzone osobno. Wybrany Projektant Muzeum i Teatru będzie musiał uwzględnić rozwiązania zaproponowane przez Buro Happold w dokumentacji projektowej.



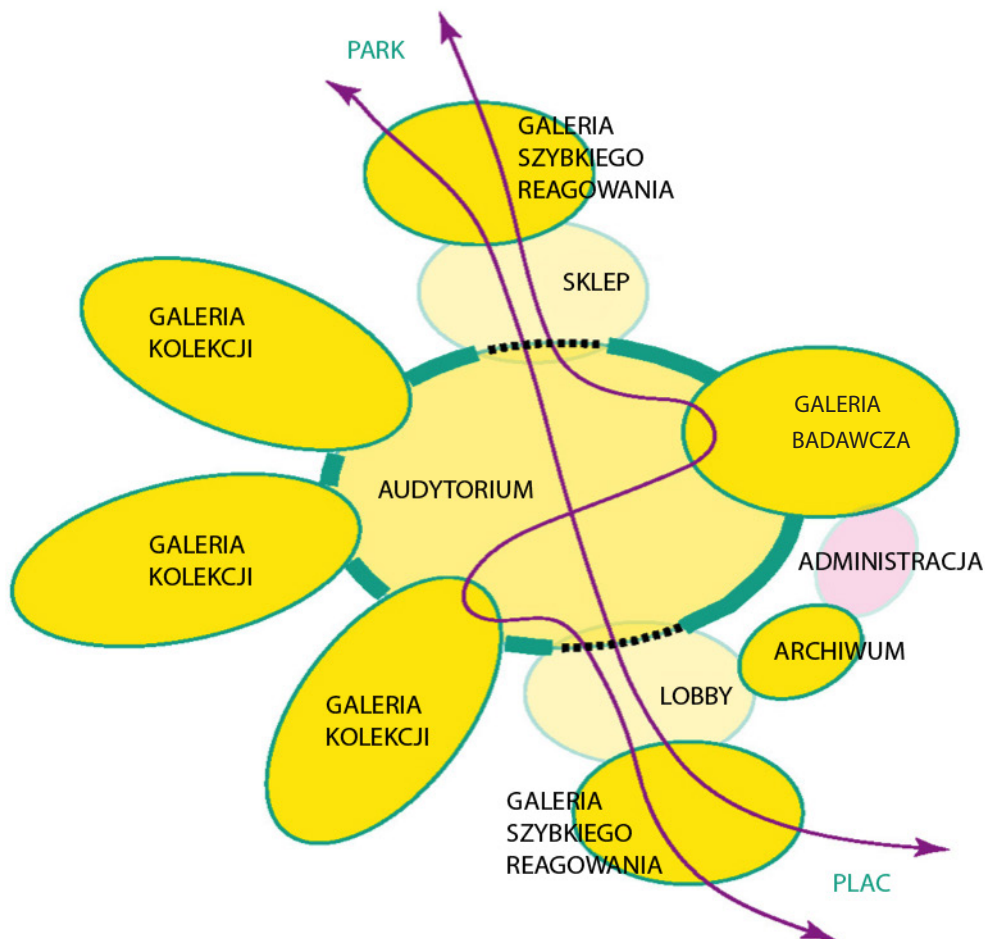




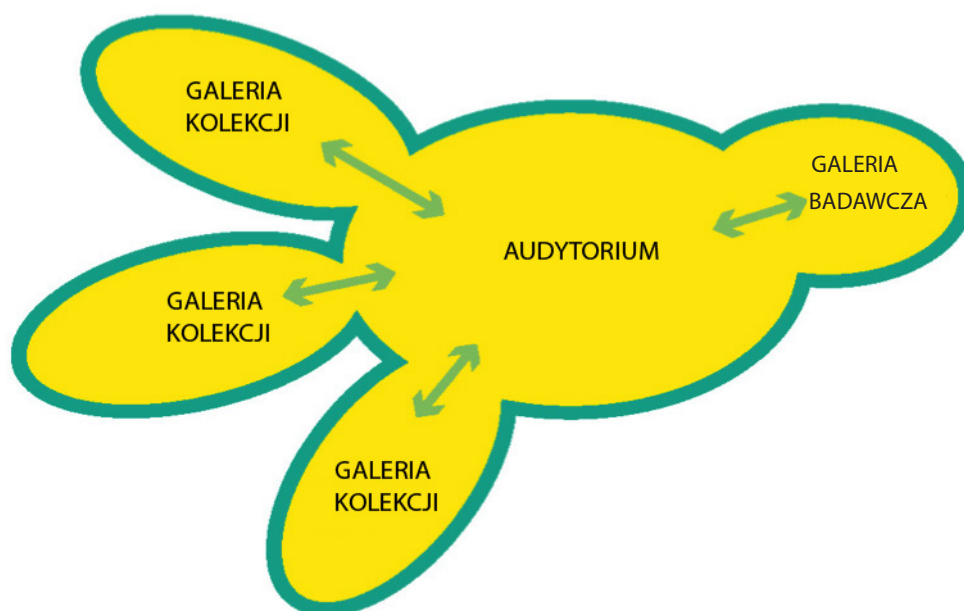




### Załącznik 03: DIAGRAM RELACJI PRZESTRZENNYCH

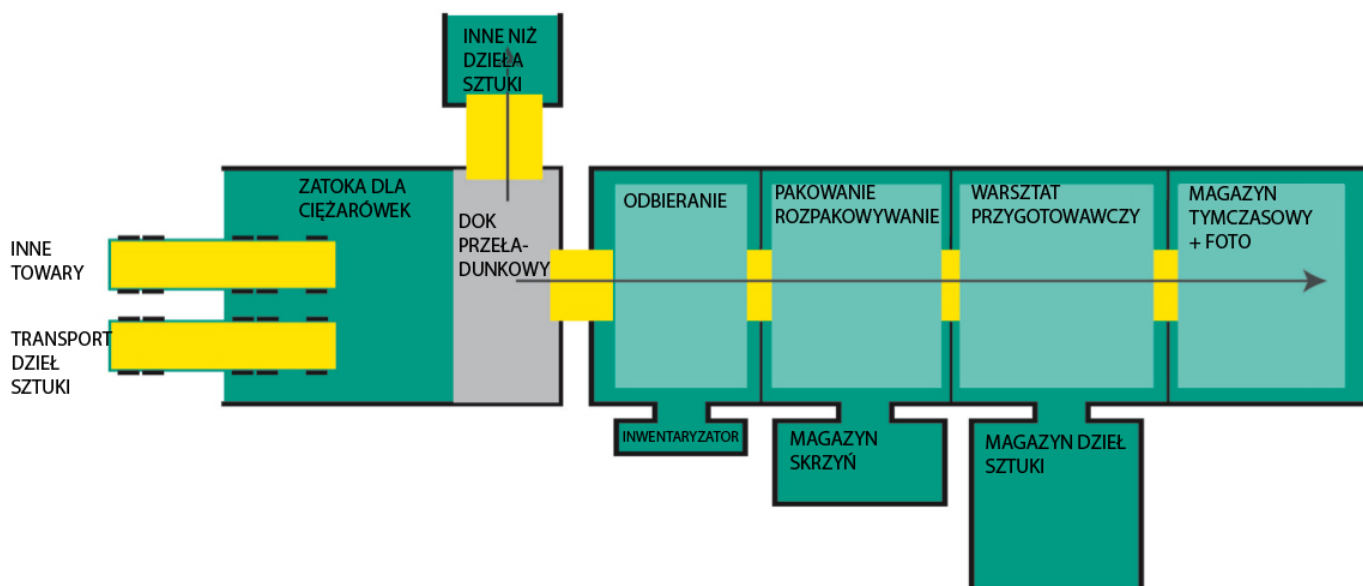


Relacje przestrzenne publicznych stref funkcjonalnych ujętych w programie

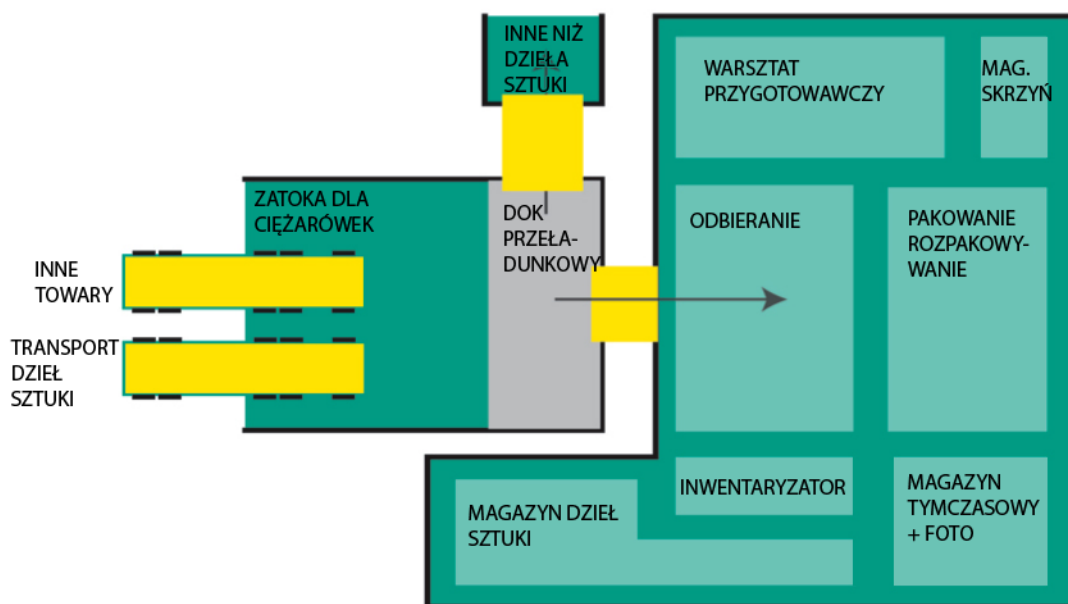


Relacje przestrzenne powierzchni wystawowych wokół Audytoium

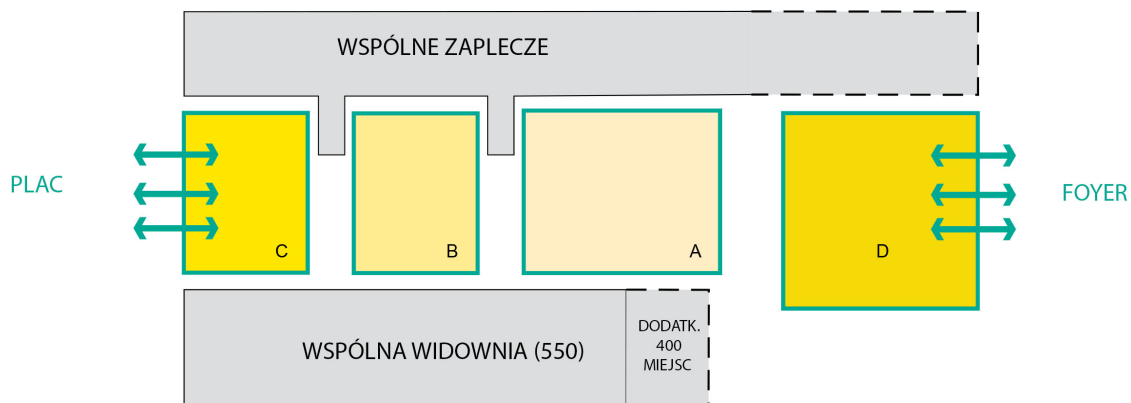
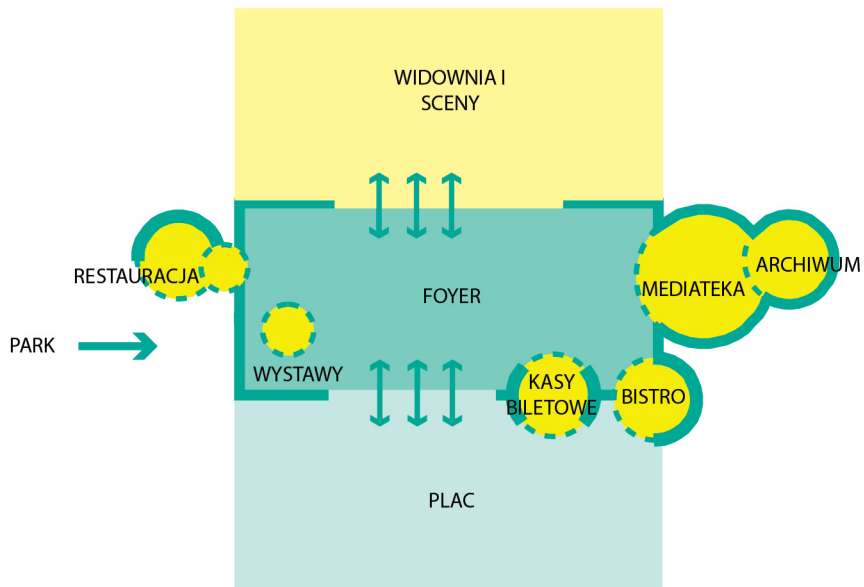




OPCJA 01: układ pomieszczeń o charakterze liniowym



OPCJA 02: układ pomieszczeń o charakterze jednoprzestrzennym



Schemat układu funkcjonalnego TR Warszawa

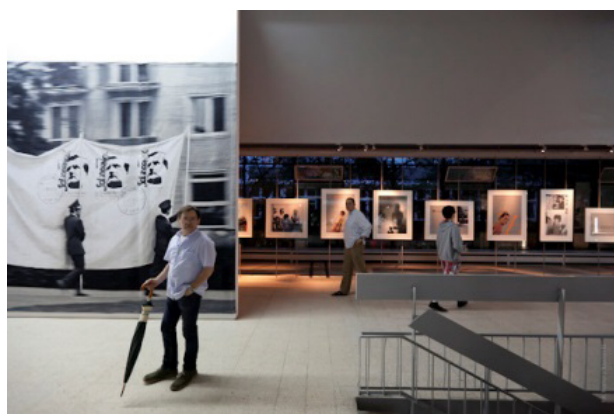
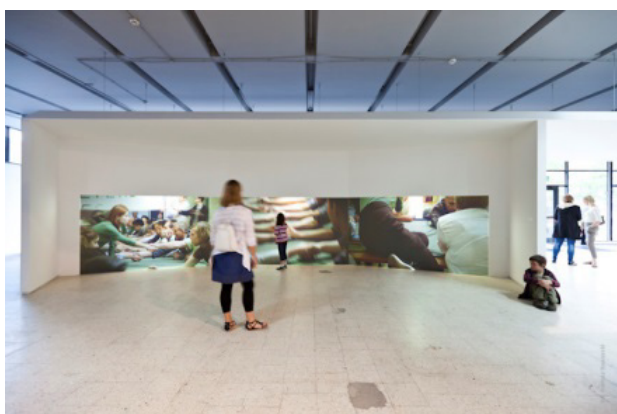
## Załącznik 04: KOLEKCJA MUZEUM

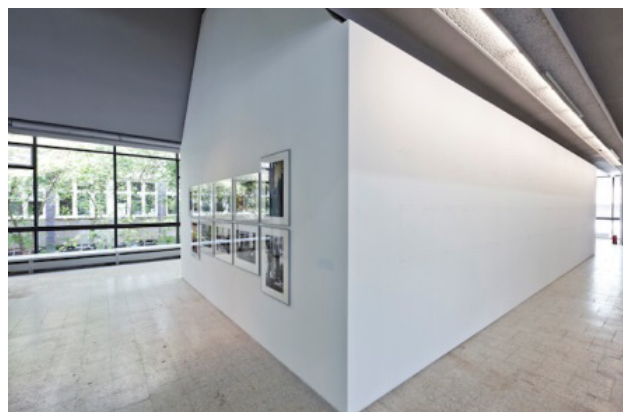
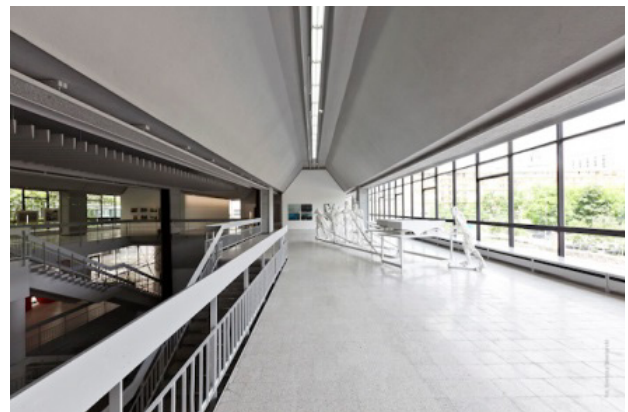
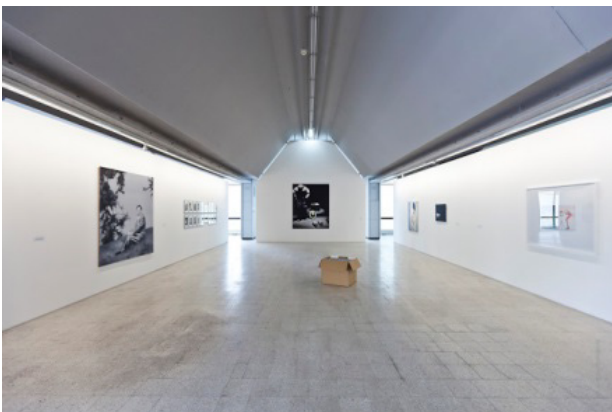
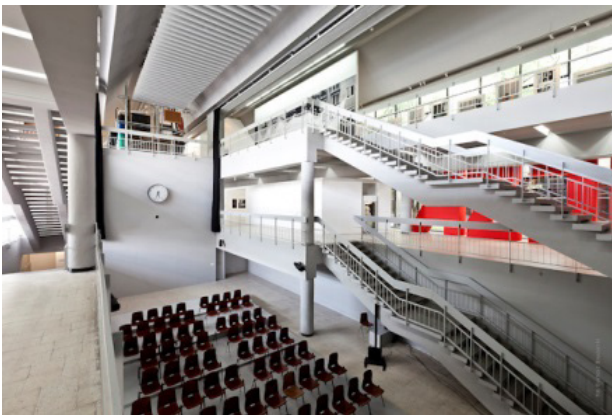
Kolekcja Muzeum Sztuki Nowoczesnej w Warszawie jest wspierana corocznymi dotacjami Ministerstwa Kultury i Dziedzictwa Narodowego, co zapewnia jej stały wzrost. Aktualnie w kolekcji jest ponad 200 prac autorstwa 90 artystów, w większości nabytych w ciągu ostatnich dwóch lat, dzięki środkom publicznym. Kolekcja obejmuje także Filmotekę Muzeum, zbiór kilkuset polskich filmów artystycznych, które są dostępne w internecie oraz zdigitalizowane archiwa artystów i zjawisk w sztuce współczesnej. Prace w kolekcji pochodzą prawie ze wszystkich zakątków świata i reprezentują prawdziwie globalny obraz współczesnej sceny artystycznej. Integralną część kolekcji jest poświęcona polskim artystom.

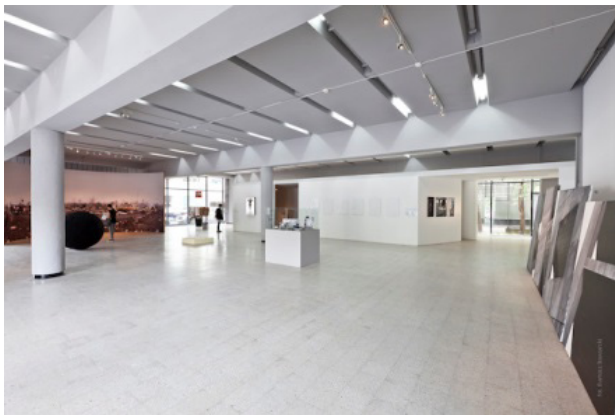
Konstruując kolekcję, staramy się, w miarę swoich możliwości, wziąć udział w definiowaniu polskiej transformacji i określaniu miejsca dla kultury współczesnej w społeczeństwie, którego sfera symboliczna zdaje się być ciągle obrócona w przeszłość, oderwana od dzisiaj, bezsilna wobec przyszłości i zadania wspólnego urzędowania świata. Budowanie kolekcji jest więc próbą przedstawienia w innym świetle historii i tradycji, także tych artystycznych. Poszerzenia spektrum ich możliwych interpretacji i kontekstów w taki sposób, aby uwolnić raczej potencjał przemiany czy przeformułowywania się niż konserwującą siłę zwyczaju. Czynimy wysiłek skonfrontowania publiczności z wyzwaniem współczesności i z innymi niż lokalna kulturami, zbudowania obszerniejszych i bardziej złożonych narracji, wprowadzenia nowych tematów w obręb dominujących sposobów myślenia.

Język sztuki i - szerzej - współczesnej kultury daje nadzieję na zbudowanie nowej sfery symbolicznej, która będzie mogła sprostać współczesności. Trwająca od lat 90. polska transformacja wyraziła się wielokrotnie właśnie w sztuce. Sztuka jako pierwsza podejmowała tematy tabu, potrafiła wywoływać ważne debaty. To na przykładzie walki o wolność artyści polskie społeczeństwo odrabiało niełatwą lekcję tolerancji i poszanowania odmiennych poglądów.

Kolekcja Muzeum Sztuki Nowoczesnej proponuje nowy kanon współczesności, który powstaje nie po to, żeby się utrwalić, ale żeby stać się laboratorium nowej wspólnoty. Kolekcja pozostaje więc zbiorem otwartym, który będzie ewoluował. Charakter kolekcji sztuki współczesnej, która podąża za swoją współczesnością, musi ulegać zmianom. Ale przede wszystkim kolekcja to nie tylko zbiór obiektów, ale także rozmowa i wymiana myśli, która się wokół nich toczy: dyskusje, opinie i krytyka oraz programy edukacyjne, warsztaty i oprowadzania.







### Załącznik 05: SPEKTAKLE TR WARSZAWA



